

第三次全国畜禽遗传资源普查 新发现和重新找回资源

第三次全国畜禽遗传资源普查工作办公室
国家畜禽遗传资源委员会办公室
农业农村部种业管理司
全国畜牧总站

前言

2021年3月，农业农村部启动了第三次全国畜禽遗传资源普查，在全国范围内对畜禽遗传资源开展拉网式大普查，全面查清了畜禽、蜂和蚕种类数量、区域分布和特征特性，摸清了资源家底。普查过程中，新发现鉴定了51个畜禽和蜂新遗传资源，重新找回了10个曾宣布灭绝的品种。

新发现鉴定的51个畜禽和蜂遗传资源包括鸡16个，绵羊12个，山羊6个，牦牛4个，猪3个，普通牛2个，鹅2个，马鹿2个，鸭1个，鸽1个，绿头鸭1个，蜜蜂1个。



其中，阿克鸡、帕米尔牦牛、查吾拉牦牛、霍尔巴绵羊、凉山黑绵羊、多玛绵羊、岗巴绵羊、玛格绵羊、苏格绵羊、泽库羊等新资源分布海拔高，更适应高寒低氧环境，耐强辐射，且生产性能表现优良，入选了农业农村部2021年“十大新发现畜禽遗传资源”。重新找回的10个曾宣布灭绝的品种包括猪4个，鸡2个，鸭、普通牛、山羊、马各1个。

这些品种资源历史悠久、性状优良，蕴藏优异基因，是第三次全国畜禽遗传资源普查的重要成果之一，是我国农业文明和地域文化的载体，是不可多得的珍贵种质资源。



目录

51个新发现资源

01 豫西黑猪	2	14 勒通绵羊	15
02 红灯笼猪	3	15 色瓦绵羊	16
03 梁山黑猪	4	16 霍尔巴绵羊	17
04 江城黄牛	5	17 多玛绵羊	18
05 空山牛	6	18 苏格绵羊	19
06 帕米尔牦牛	7	19 岗巴绵羊	20
07 查吾拉牦牛	8	20 皮山红羊	21
08 亚丁牦牛	9	21 洮羊	22
09 肃南牦牛	10	22 燕山绒山羊	23
10 玛格绵羊	11	23 南充黑山羊	24
11 阿旺绵羊	12	24 合川白山羊	25
12 泽库羊	13	25 兰坪长毛山羊	26
13 凉山黑绵羊	14	26 千秋山羊	27

27 洮藏黑山羊	28	40 五峰花鸡	41
28 阿克鸡	29	41 枣庄孙枝鸡	42
29 雁荡麻鸡	30	42 莱芜黑鸡	43
30 祁门豆花鸡	31	43 玉龙雪山乌鸡	44
31 徐海鸡	32	44 开江麻鸭	45
32 修水黄羽乌鸡	33	45 阳春白鹅	46
33 儋州鸡	34	46 向海飞鹅	47
34 粤西卷羽鸡	35	47 豫中鹁鸽	48
35 维西傣家乌鸡	36	48 肃南马鹿	49
36 黑水凤尾鸡	37	49 阿山马鹿	50
37 羌山云朵鸡	38	50 奉化水鸭	51
38 平武红鸡	39	51 巴塘中蜂	52
39 来凤酉水鸡	40		

10个重新找回资源

01 项城猪	54	06 太平鸡	64
02 北港猪	56	07 中山麻鸭	66
03 龙游乌猪	58	08 上海水牛	68
04 豪杆嘴型内江猪	60	09 临沧长毛山羊	70
05 烟台糝糠鸡	62	10 黑河马	72



51 个新发现资源

新发现鉴定资源大部分发掘自偏远山区或交通不便地区，特色明显。如帕米尔牦牛对高海拔和极度干旱适应性强，是当地塔吉克族和柯尔克孜族民众乳、肉、毛等生活资料的重要来源，也是山区驮运物资和高海拔地区边境巡逻的重要交通工具，被称为固疆守边的“戍边牛”。凉山黑绵羊属于肉毛兼用型绵羊，具有肉用性能好、适应性强等特点，被当地牧民称作“黑色精灵”，与布拖彝族服饰、节庆斗羊以及祭祀（毕摩）等文化习俗有着源远流长的历史沿革。粤西卷羽鸡养殖历史悠久，全身羽毛翻卷，又称“麒麟鸡”，具有散热性能好、抗高温环境等特点。肃南马鹿是我国唯一的高海拔放牧茸用型马鹿资源。



豫西黑猪

Yuxi Black pig

01



豫西黑猪，俗称“大耳黑猪”，属肉脂兼用地方猪资源。

主要分布

中心产区位于河南省栾川县的合峪镇、庙子镇、三川镇和卢氏县五里川、朱阳关、瓦窑沟等乡镇。栾川和卢氏其他乡镇及洛阳市的高县、洛宁及三门峡灵宝等地区也有分布。

典型特征

体型中等，体质结实，结构匀称；被毛黑色；鬃毛长6—8厘米；头中等，额较宽，额部有皱纹，嘴筒长短中等、上翘，耳中等前倾、下垂；腰身较长，背腰宽稍凹，腹部略下垂，四肢粗壮结实，肢势外展，蹄叉分立；尾粗长。

品种评价

以适应性强、耐粗饲、肉质佳、抗病力强、繁殖率高等为优势，其优良基因在育种和生产实践中均具有重要价值，是宝贵的种质资源财富。随着人们生活水平的提高，逐渐完善豫西黑猪的保种模式，充分挖掘豫西黑猪的资源优势，努力开发优质商品猪肉，更好地满足市场需求，确保保护和开发利用有序进行，是一项极具价值、意义深远的工作。



豫西黑猪公猪



豫西黑猪母猪



红灯笼猪，属肉脂兼用地方猪资源。

主要分布

以江苏省溧阳市南渡镇为中心产区，主要分布在南渡、天目湖、旧县、竹箐、戴埠、上兴、别桥、社渚等县镇。

典型特征

体型中等偏小，肚皮红，乳头多，母猪乳腺发达，妊娠期母猪红色的肚皮上挂着很多乳头，像一个个悬挂的红灯笼，故得名红灯笼猪。其头型有鲫鱼头之称，嘴筒平直微凹，有獠牙，耳大，被毛为纯黑，鬃毛黑长，背腰平直微凹，臀部较丰满，后肢悬蹄为主。

品种评价

性情温顺，繁殖性能良好，肉质优，具有较强的适应性和抗病力，适宜散养、半散养、舍饲，是生产有机、绿色优质猪肉，满足市场差异化需求的优良品种，是带动山区和丘陵地区群众脱贫致富的重要畜禽遗传资源。



红灯笼公猪



红灯笼母猪

梁山黑猪

Liangshan Black pig

03



梁山黑猪，属肉脂型地方猪资源。

主要分布

山东省济宁市梁山县。

典型特征

被毛全黑，鼻嘴长直，额部宽有倒“八”字纵纹，耳薄而下垂、形状如寿桃。体型中等，背腰平直或略弓，腹稍下垂，臀欠丰满。繁殖性能与其他同类品种相比处于较高水平，初产母猪总产仔数平均12.44头，经产母猪平均14.28头。肉品质好，平均肌内脂肪含量3.37%。

品种评价

对环境适应力强、耐粗饲，可作为优质肉猪品种用来生产优质特色猪肉，满足高端消费市场的需求，也可作为培育优质肉猪新品种或新品系育种素材。



梁山黑猪公猪



梁山黑猪母猪



江城黄牛，属肉役兼用地方牛资源。

主要分布

中心产区为云南省普洱市江城哈尼族彝族自治县，分布于北回归线以南、澜沧江以东、红河以西区域，越南和老挝也有分布。

典型特征

体型小，头型平短，毛色以黄为主，部分牛头顶心有白毛，毛短贴身。角型短粗多呈双角倒八字、尖部多为尖细角体，斜尻，骨骼短细，长尾，尾尖直达后管下段。公牛肩峰大，颈垂皮大且前倾，胸垂皮大，无脐垂。成年公牛体重207kg、母牛180kg。

品种评价

是中国分布最南、体型最小的黄牛遗传资源，瘤牛血统含量高，适应于热带和亚热带的生态环境，具有良好的抗蜱、抗焦虫病与抗热湿能力，开发利用前景广阔。江城县正从规模化养殖、产业化开发、品牌化提升等方面全面发力，积极推动江城黄牛的健康发展。



江城黄牛公牛



江城黄牛母牛

空山牛

Kongshan cattle

05



空山牛，属肉役兼用地方牛资源。

主要分布

四川省巴中市通江县。

典型特征

体型中等，结构匀称，肌肉紧实。贴身短毛，毛色以黄色为主，枣红色、黑色次之。公牛头短而宽，肩峰大，垂皮较大，外观雄壮。母牛头狭长，无肩峰，垂皮较小，外观清秀。蹄较小，蹄质坚实，蹄色为黑褐色。

品种评价

适应性强、耐粗饲、肉用性能好、母牛难产率低，在育种和生产实践中均具有重要价值。



空山牛公牛



空山牛母牛



帕米尔牦牛，俗称“塔县牦牛”或“克州牦牛”，属乳肉役兼用牦牛资源。

主要分布

中心产区在新疆维吾尔自治区克孜勒苏柯尔克孜自治州阿克陶县和喀什地区塔什库尔干县，叶城县、莎车县也有分布，主要分布在东帕米尔高原4000米以上的高寒山区。

典型特征

体格粗壮结实，善爬陡峭山路，毛色较杂，以黑色、灰褐为主，在常年放牧条件下，成年公、母牦牛体重分别为375.84公斤、262.24公斤，是当地塔吉克族和柯尔克孜族乳、肉、毛等重要生活物资来源，也是山区托运物资的重要交通工具，固疆守边的戍边牛。

品种评价

对高原荒漠、极端干燥环境适应性强，是经长期自然选择和当地群众民间选育，逐渐形成适应高原荒漠草原的牦牛地方资源。随着人民群众对高品质绿色食品需求的增长，帕米尔牦牛的开发利用前景广阔。



帕米尔牦牛公牛



帕米尔牦牛母牛

查吾拉牦牛

Chawula yak

07



查吾拉牦牛，属肉乳兼用牦牛资源。

主要分布

中心产区位于西藏自治区那曲聂荣县查当乡、永曲乡、桑荣乡、索雄乡和当木江乡，平均海拔4700米以上。

典型特征

体质结实，背腰微凹，被毛长且覆毛有底绒，全身毛绒密布，下腹着生裙毛，尾毛如帚，毛色以黑色为主，间有白斑，少数有褐色；公母牛均有角，角色为黑褐色，额部多有短卷毛，嘴部多为黑色、个别呈白粉状，鼻镜黑褐色、个别粉色，耳型平伸，耳端钝厚，胸垂及脐垂，蹄质坚实。查吾拉公、母牦牛屠宰率为48.41%和50.21%；胴体产肉率为79.98%和83.01%。查吾拉牦牛肉富含硒、铁、维生素E等矿物质和微量元素；季节性发情，一般繁殖率为58%，犊牛成活率为90%。

品种评价

经过长期自然与人工选择，已形成体格大、体质结实、资源特性突出、生产性能高、具有高海拔生态环境适应能力的牦牛类群，是当地牧业经济发展的重要资源。



查吾拉牦牛公牛



查吾拉牦牛母牛



亚丁牦牛，属肉乳兼用牦牛资源。

主要分布

主要分布于四川省甘孜藏族自治州稻城县的各卡乡、吉呷镇、俄牙同乡和香格里拉镇。中心产区甘孜州稻城县亚丁村及其周边地区四面环山，落差达3000m以上，立体生态气候明显。

典型特征

被毛以全黑为主，部分额心、肢端、背部、尻部等有白斑，四肢较短。公、母牛均有角。公牛额宽，角基粗，角间距大，颈较粗，鬃甲高，前躯发达；母牛头部清秀，角细长。能繁母牛一年一胎占36.31%，两年一胎占63.69%，繁殖成活率61.78%。成年公、母牦牛体重分别为427.15公斤、289.07公斤，屠宰率分别为50.44%、47.39%，净肉率分别为43.61%、41.20%。

品种评价

经过长期自然与人工选择，已形成体质结实、生产性能突出、适应当地独特生态环境的山谷型地方牦牛类群，具有产奶性能高、繁殖能力强等特点，是当地牧业经济发展的重要资源。



亚丁牦牛公牛



亚丁牦牛母牛

肃南牦牛

Sunan yak

09



肃南牦牛，属肉用型地方牦牛资源。

主要分布

中心产区为甘肃省张掖市肃南裕固族自治县。

典型特征

体质结实，被毛以黑、黑褐色为主，间有白色和花色。头中等大小，大部分有角，颈长中等，公牦牛颈较粗，母牦牛颈细而薄，均无垂皮。公牛髻甲高耸，背腰平直，母牛髻甲较平，体躯长。尾较短，尾根至尾尖丛生毛如帚。屠宰率50%左右，肉质细嫩，富含铁、钾、镁等矿物元素，全年平均产奶量280千克。季节性发情，两年一胎或三年两胎，繁殖率为58.6%。

品种评价

经过长期自然选择，已形成体质结实、资源特性突出、生产性能高、产肉性能好、高海拔生态环境适应能力强的牦牛资源，是当地牧业经济发展的重要来源之一。



肃南牦牛公牛



肃南牦牛母牛



玛格绵羊，属肉毛兼用小型绵羊资源。

主要分布

中心产区为四川省甘孜藏族自治州得荣县玛格山一带的乡镇。得荣县的茨巫、松麦及巴塘县、乡城县和稻城县的部分乡镇也有分布。

典型特征

头部、颈、耳毛色为黑色，其余部位为白色；体格较小，结构紧凑，体躯呈圆桶状；公、母羊多无角；头大小适中，颈短；胸宽和胸深适度，背腰平直，体躯匀称；尾短小，呈圆锥形；蹄质坚实。成年公、母羊体重分别为45.48公斤、38.84公斤，剪毛量分别为1.75公斤、1.49公斤。12月龄公、母羊胴体重分别为8.94公斤、7.15公斤，屠宰率分别为45.15%、45.61%，净肉率分别为34.51%、33.72%。初配年龄为12—18月龄，自然交配，妊娠期149d，一年一胎，单羔，羔羊120—150d断奶，断奶成活率为79%。

品种评价

具有适应干旱河谷气候、耐粗饲、抗热和抗病力强的特点。



玛格绵羊公羊



玛格绵羊母羊

阿旺绵羊

Awang sheep

11



阿旺绵羊，属于肉用型绵羊资源。

主要分布

中心产区位于西藏昌都市贡觉县阿旺乡。

典型特征

体型高大，体质结实，全身各部结合匀称，体躯呈长方形。被毛以白色为主，大部分羊只头部、颈部、腹下均为棕色，少数为黑色，大腿内侧后部有相应棕色斑或黑色斑；四肢有相应棕色斑或黑色斑。头中等大小，颈长短适中。有角，公羊角向后呈大弯曲状或向外呈捻曲状；母羊角弯曲扭转斜向下两侧前上方伸展，呈倒“八”字形。鼻梁隆起，部分羊颌下有肉髯。背腰平直，四肢较长，蹄质坚实。

品种评价

适应在海拔高、气温低、昼夜温差大、牧草生长期较短、氧气压低等环境地区生存，体型大、产肉性能好、抗病力强，是高寒牧区的经济基础和支柱产业，开发利用阿旺绵羊产业对提高牧民的生活水平具有十分重要的意义。



阿旺绵羊公羊



阿旺绵羊母羊



泽库羊，藏语意为“山间盆地的羊”，属毛肉兼用绵羊资源。

主要分布

中心产区为黄南藏族自治州泽库县宁秀乡、和日乡和王家乡，县境内大部分地区在海拔3500m以上。

典型特征

肢体高大，腰背较宽平，后躯较丰满。头呈倒三角形，公羊角粗大，呈螺旋状向外伸展或稍向前；母羊角较发达向左右平伸。尾短小呈圆锥形。尾周围部分区域为刚毛。被毛为白色，头肢多为褐色，被毛较短，绒毛含量高，手感柔软。公羊前胸着生较长白色“胸毛”。

品种评价

是早期野生盘羊与当地绵羊不断杂交，在相对封闭的环境中形成的一个独特的地方羊遗传资源，因主要分布在泽库县而得名。体格高大，体质坚实，抗病力强，耐粗饲，适应高寒缺氧高原环境，是一种毛肉兼用的粗毛羊，肉肥嫩，无膻味。



泽库羊公羊

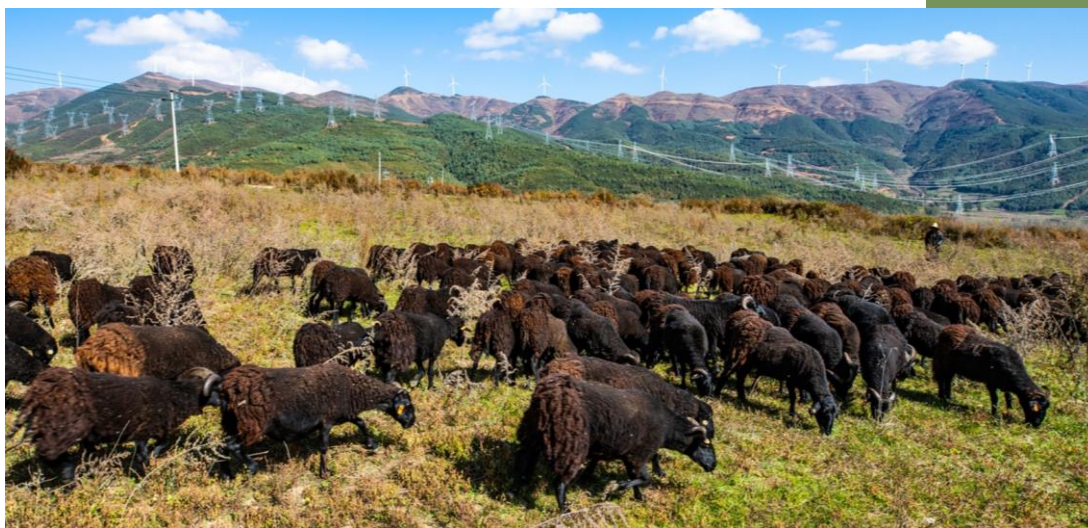


泽库羊母羊

凉山黑绵羊

Liangshan Black sheep

13



凉山黑绵羊，属肉毛兼用地方绵羊资源。

主要分布

中心产区为四川省凉山彝族自治州布拖县和普格县，主要分布于凉山彝族自治州布拖、普格、盐源、喜德、冕宁等县。

典型特征

被毛黑色为主，异质毛，被毛较长；体质结实，结构较匀称，体格中等；头型短宽、粗糙，额平宽，耳大小适中，鼻梁微隆；公羊有角，呈螺旋型或捻曲状向后外弯曲；母羊多为镰刀状向后小角、扁平；背腰平直，臀部稍丰满，尻部宽平略斜，体型呈园桶状。皮肤黑色、无皱褶；四肢粗壮，蹄黑色或深褐色，蹄质坚实；尾瘦短呈扁锥形。

品种评价

由彝族人民在长期的游牧、迁徙过程中，因特定民俗、宗教需求而成，为适应性极强的黑绵羊群体，是凉山州二半山区、高寒地区主要家畜品种之一。凉山黑绵羊数量多、分布较广，具有独特的生物学特性，成为地方特色畜牧业的重要品种和养殖户重要的收入来源，是推进产业扶贫和接续乡村振兴的重要遗传资源。



凉山黑绵羊公羊



凉山黑绵羊母羊



勒通绵羊，属肉毛兼用的高原草地型绵羊资源。

主要分布

中心产区为四川省甘孜藏族自治州理塘县的禾尼乡和村戈乡等乡镇，雅江县有分布，境内平均海拔4500m。

典型特征

体格大，体躯长，头、颈及胸部多呈片状棕褐色，尾短小，部分头顶至鼻梁有一条白色毛带，前肢膝关节、后肢飞节以下为棕色，其他部位为白色；公、母羊均有角。在常年放牧的情况下，公、母羊成年体重达到55公斤和49公斤。

品种评价

适应低温、4000m以上高海拔、饲草料匮乏的高原气候环境。具有耐粗饲、抗逆性强、肉质细嫩和抗缺氧能力强等特点。



勒通绵羊公羊



勒通绵羊母羊

色瓦绵羊

Sewa sheep

15



色瓦绵羊，属肉乳兼用绵羊资源。

主要分布

主产于西藏自治区北部的班戈县高寒牧区的各个乡镇，境内平均海拔4800m以上。安多县、当雄县、尼玛县、申扎县和双湖县也有分布。

典型特征

被毛以白色为主。脸部有黑色眼圈，肛门周边被毛呈黑色；第3、4掌骨和第3、4跖骨及其附近被毛呈黑色。公羊角向两侧平直外展或呈捻曲状外展；母羊角较小，呈倒“八”字形。泌乳性能好，泌乳期为2.5个月，平均日产乳0.85公斤。放牧状态，周岁羯羊和母羊屠宰率为32.3%和30.4%，成年羯羊屠宰率为50.4%。

品种评价

肌肉营养品质在蛋白质、脂肪、微量元素等指标方面均优于同类绵羊产品，具有显著的区域特色和品质优势，助力当地高原畜牧业高质量发展。



色瓦绵羊公羊



色瓦绵羊母羊



霍尔巴绵羊，高原型肉毛兼用地方绵羊资源。

主要分布

中心产区为西藏自治区日喀则市仲巴县霍尔巴乡所辖四个村，分布在日喀则市萨嘎、昂仁、聂拉木、谢通门等县。

典型特征

体质结实，匀称，体型较大。被毛以体躯白色、头肢杂色为主。公母羊均有角，公羊大部分有大螺旋形角，母羊有大或小螺旋形角，极个别无角。鼻梁稍隆起，耳细短，颈部粗壮结实，背腰平直，十字部结合良好。尾短小呈锥形，属细短瘦尾型，四肢高而健壮，肢蹄形正。产肉性能较好，成年公、母剪毛量分别为1.08公斤、0.72公斤，毛长分别为13.83cm、12.52cm，羊毛纤维类型以粗毛为主，为制作地毯的上等原料。

品种评价

生活在海拔5000米以上青藏高原恶劣气候和特殊生境条件下的高原型绵羊。具有适应高海拔、耐粗饲、抗病力强、体格大、产肉性能好等特点，是促进西藏绵羊品种改良和产业发展的重要遗传资源。



霍尔巴绵羊公羊



霍尔巴绵羊母羊

多玛绵羊

Duoma sheep

17



多玛绵羊，属肉毛兼用地方绵羊资源。

主要分布

中心产区为西藏自治区安多县雁石坪镇和多玛乡,分布安多县各乡镇。平均海拔5000m以上,年平均气温-2.8℃。

典型特征

体格较大，体质结实匀称，较西藏草地型绵羊体型大约10%—20%。公羊母羊大部分有大螺旋形角。被毛为粗毛，绝大部分为白色，个别为褐色，眼圈及鼻端大部分为黑色或褐色。眼睑和口唇主要为黑色，少部分为褐色或粉色。头大小适中，头部无长毛覆盖。头颈部结合良好，胸部较宽深结实，背腰平直，尻部较丰满。四肢骨骼粗壮，肌肉较丰满，蹄质结实，适于放牧。尾型为细垂尾，尾色为白色。成年公、母羊体重分别为60.7公斤、53.4公斤。每年剪毛一次，产毛量约1.5公斤/只。

品种评价

色整齐美观、毛绒厚密，其粗毛是地毯毛的优质原料。



多玛绵羊公羊



多玛绵羊母羊



苏格绵羊，属高原型肉毛兼用地方绵羊资源。

主要分布

中心产区在西藏自治区山南市浪卡子县伦布雪乡苏格村，主要分布在羊卓雍措和巴纠措附近。

典型特征

体格中等，体质结实。毛色以纯白色者居多，约占60%，全身黑色者约占10%，体躯花杂色者约占20%，黑头羊约占10%。公羊大多有角，少数无角，角色以黑色居多，母羊无角。后躯发育良好，肌肉丰满，结构匀称，四肢粗壮，短瘦尾。成年公、母羊体重分别为53公斤、44.6公斤，剪毛量分别为2.5公斤、2.1公斤。成年羯羊平均胴体重20.06公斤、屠宰率45.49%、净肉率66.47%。

品种评价

具有生长发育快、遗传性稳定、适应性强等特点，具有很好的开发潜力，是高寒地区珍贵的地方绵羊遗传资源。



苏格绵羊公羊



苏格绵羊母羊

岗巴绵羊

Gangba sheep

19



岗巴绵羊，又称“岗巴羊”，属毛肉兼用粗毛地方绵羊。

主要分布

中心产区为西藏自治区岗巴县，分布在周边6县。

典型特征

体型小。体躯被毛多数为白色，在头部、尾部、四肢等部位分布有不规则的褐色和黑色色斑，皮肤呈黑褐色，尤其是颜面、眼圈、鼻端等处的皮肤色素沉着明显。公羊颈粗短，大多有螺旋型小角并向两侧延伸；母羊基本无角，头部清秀，耳短下垂。尾型短瘦。自然放牧下，育成羯羊平均宰前活重为24.79公斤、胴体重为10.87公斤、屠宰率为43.84%、胴体净肉率为81.61%。成年公、母平均剪毛量分别为1.35公斤、1.03公斤，毛长分别为8.55cm、8.48cm。

品种评价

羊毛品质较粗，是制造氍毹和地毯的好原料。



岗巴绵羊公羊



岗巴绵羊母羊



皮山红羊，属肉脂兼用粗毛绵羊资源。

主要分布

中心产区位于新疆维吾尔自治区和田地区皮山县。

典型特征

被毛以棕红色为主，少量个体为浅黑色，随着年龄增长体驱被毛稍渐变为灰白色。被毛异质、干、死毛较多。体格结实，近似正方形，头中等大，耳大下垂。公母羊均无角，部分有角基，属脂臀尾，呈方形，略下垂，下端正中有一浅沟，将其分为对称两半。皮山红羊具有多羔性状，散养状态下产羔率为129.59%，规模养殖状态下，产羔率为141.44%。

品种评价

具有耐粗饲、善于长途跋涉转移，产羔率高、抗病力强的特点。



皮山红羊公羊



皮山红羊母羊

洮羊

Tao sheep

21



洮羊，俗称“伏地羊”，属肉毛兼用地方羊资源。

主要分布

甘肃省甘南藏族自治州卓尼县和临潭县。

典型特征

山谷型藏系绵羊中唯一头蹄尾腹黑色的类群，体格较小而紧凑，头略短且清秀；体躯呈圆桶状，尾短小呈圆锥形体躯；被毛为异质毛，由粗毛、两型毛和绒毛组成；被毛短，绒毛厚；羊肉具有高能量、高矿物质、低蛋白质、低脂肪、低胆固醇的特点，且氨基酸含量更为丰富。

品种评价

适应性强、耐粗饲、肉质鲜美、抗病力强，在育种和生产实践中均具有重要价值，是青藏高原宝贵畜禽遗传资源。



洮羊公羊



洮羊母羊



燕山绒山羊，属绒肉兼用山羊资源。

主要分布

中心产区是河北省秦皇岛市青龙县，邻近青龙县的山海关区、海港区、抚宁区以及承德市宽城满族自治县等地也有分布。

典型特征

被毛基本为白色，混合被毛类型，外层为粗毛，底层为绒毛。公、母羊均有角，公羊角粗大，母羊角细小，有额毛和下颌须。尾小上翘。产绒量高，绒细度好，绒质优异。成年公、母羊平均产绒量分别为1413.9g和738.3g，绒长7.6-9.4cm，细度14—16 μ m。成年公羊体重60kg以上，成年母羊45kg以上，育肥公羊8—10月龄出栏均重40kg。

品种评价

对燕山山区的农业生态环境条件适应性极强，具有产绒绒量高、绒品质优良、羊肉品质好、抗病力和适应性强等特性，开发利用前景广阔。



燕山绒山羊公羊



燕山绒山羊母羊

南充黑山羊

Nanchong Black goat

23



南充黑山羊，属肉皮兼用山羊资源。

主要分布

原产地为四川省营山县、嘉陵区，分布于顺庆、高坪、阆中、南部、西充、仪陇、蓬安等县（市、区）。

典型特征

全身被毛黑色，富有光泽，皮肤灰白。体质结实，结构匀称，肌肉丰满，体格偏小，全身各部结合良好。头清秀，大小适中，呈三角形；额平宽，鼻梁平直；大部分有角，呈弓形或倒八字形；眼大较圆，耳直立侧伸、大小适中；颈部较细，长短适中，无皱褶，部分羊有肉髯。体躯长方形，背腰平直，肋骨拱起，腹略大，尻略斜。四肢短而粗壮，蹄质坚实，呈黑色。公羊体态雄壮，有毛髯，下颌有胡须，睾丸发育良好、匀称。母羊体形清秀，乳房发育良好，多数呈球形或梨形。

品种评价

体型较小，早期生长快，后期生长较慢，性成熟较早，繁殖率高，肉质优良，遗传性能稳定，板皮质地柔软结实。南充黑山羊可在南方地区推广饲养，可作为母本与其他品种山羊杂交生产商品肉羊。



南充黑山羊公羊



南充黑山羊母羊



合川白山羊，属肉皮兼用山羊资源。

主要分布

中心产区位于重庆市合川区铜溪镇、太和镇等镇（街），铜梁、潼南也有少量分布。

典型特征

体型中等偏大，体躯成长方形，体质结实，结构匀称。被毛全白、短而粗、皮肤粉白色；头大小适中，额宽平，鼻平直，耳中等大小，向前向外平伸；颌下有髯。公母都有角，颈无皱纹。鼻、嘴唇等裸露皮肤多有米粒大小的黑斑。常年放牧条件下，成年体公、母羊体重分别59.20公斤及35.50公斤。

品种评价

对高温高湿环境适应性强，耐粗饲、抗病力强、繁殖性能高、遗传性能稳定、肉质好、板皮质量优异，具有良好的开发前景。



合川白山羊公羊



合川白山羊母羊

兰坪长毛山羊

Lanping Longhair goat

25



兰坪长毛山羊，属肉毛兼用型地方羊资源。

主要分布

云南省兰坪白族普米族自治县半山区和高寒山区地区。

典型特征

体格中等，体质结实，外貌清秀，结构匀称。被毛以黑色为主，少部分为青色、栗色。毛长而密，无绒毛，体侧毛长15cm左右，后肢毛长28cm左右。皮肤以青色为主，少部分为白色。多数有角，公羊角多数向上或向外扭转呈倒“八”字形，母羊多数为镰刀角。

品种评价

适应于海拔2500米—3000米之间，降雨量约1300mm左右的湿润山区，具有抗逆强、性成熟早、耐粗饲等特性。



兰坪长毛山羊公羊



兰坪长毛山羊母羊



千秋山羊，属肉用型地方山羊资源。

主要分布

安徽省天长市和来安县。

典型特征

体型中等偏大，体躯呈长方形，体质结实，结构匀称；被毛白色，部分公羊额部有朵状长毛和颈背鬃毛；头中等，公、母羊都有角，角形主要呈“对旋角”和“弓形角”；鼻平直；成年公母羊均有须，部分羊有“肉垂”；胸宽深，背腰平直，四肢高，蹄色浅黄色，蹄质坚实；短瘦尾。

品种评价

适应性强、耐粗饲、肉质佳、抗病力强、繁殖率高，在育种和生产实践中均具有重要价值。



千秋山羊公羊



千秋山羊母羊

洮藏黑山羊

Taozang Black goat

27



洮藏黑山羊，俗称“黑驹里”，属肉用型地方山羊资源。

主要分布

甘肃省甘南藏族自治州卓尼县和临潭县。

典型特征

被毛以黑色为主。全身被毛分为两层，内层为绒毛，外层为略带波浪形弯曲的粗毛，富有光泽。体格小，体躯近似方形，髻甲较低，背腰直，肋骨开张良好，尻较斜，十字部略高于髻甲部。公羊头较粗壮，母羊头清秀。公羊均有角，可分为撇角和立角，以撇角居多；母羊多数立角，少数无角。

品种评价

唯一全身被毛全黑的藏系山羊，具有较强的抗逆性、抗病能力和极好的适应性，其肉质具有高蛋白质和矿物质、低脂肪、膻味小、低胆固醇的特点。



洮藏黑山羊公羊



洮藏黑山羊母羊



阿克鸡，属肉蛋兼用地方鸡资源。

主要分布

中心产区为云南省福贡县马吉乡。

典型特征

体躯宽深，头昂尾翘，背呈马鞍形。单冠居多，少数复冠，冠和肉髯呈红色，耳叶呈红色。喙短粗，微弯，多呈黑色。虹彩多呈金黄色。80%—90%的鸡头顶部有羽毛，但颈部无或有少量羽毛，裸露皮肤呈红色。公鸡羽色以红黑为主，背、肩羽呈红色，鞍羽呈红色或金黄色，主翼羽呈黑色或黑红相间，尾羽黑色，胸部羽毛多呈黑色，腹部羽毛多呈黑色，少数黄色。母鸡冠小而薄，大部分为倒冠。母鸡以麻羽居多，少数黑羽、雪花羽、白羽、芦花羽。雏鸡绒毛呈黄色、黑色或白色，部分黄羽鸡背部有黑线脊。

品种评价

主要是野外放养，对福贡山区独特的自然环境与生产条件有着极强的适应性，抗病力强。具有肉质好、耐粗饲、外貌特征明显，兼具观赏性等特性。将阿克鸡进行系统选育提高，挖掘其生产潜力，以漆油鸡为推手，以裸颈为品种标识进行开发利用，可以发展成福贡乃至怒江的地方特色经济。



阿克鸡公鸡



阿克鸡母鸡

雁荡麻鸡

29

Yandang Partridge chicken



雁荡麻鸡，属肉蛋兼用鸡资源。

主要分布

原产地为浙江省乐清市北部，中心产区为雁荡山区的大荆镇、雁荡镇和仙溪镇等地。

典型特征

体型中等，母鸡具有麻羽的特点。公、母鸡尾羽长而上翘，颈细长，脚部颜色有青色和黄色两种。成年公鸡全身羽毛红黄色或栗黄色，翼羽有部分黑色羽毛，尾羽黑绿色有金属光泽。母鸡羽毛颜色为黑黄相间，头颈、腹部黄色，翼羽和尾羽有黑色羽毛。蛋壳粉色或浅褐色。

品种评价

肉蛋营养丰富的雁荡麻鸡具有广阔的开发利用前景，目前，温州市、乐清市正在大力发展雁荡麻鸡养殖和繁育工作，进一步挖掘其生产潜力，发挥品种优良特性，推动以雁荡麻鸡为原料的地方特色肉蛋产品的开发，满足人们对高质量畜禽产品的需求。



雁荡麻鸡公鸡
(青脚)

雁荡麻鸡母鸡
(青脚)

雁荡麻鸡公鸡
(黄脚)

雁荡麻鸡母鸡
(黄脚)



祁门豆花鸡，又称“蚕豆花鸡”，属肉、蛋、观赏兼用地方鸡资源。

主要分布

中心产区为安徽省祁门县金字牌镇、历口镇、柏溪乡等，主要分布在黄山山脉。

典型特征

成年鸡体型中等偏小，结构紧凑匀称；羽色呈“白质黑章”，即全身羽毛整体呈白色，主翼羽和尾羽呈黑色，颈羽下部呈黑白相间波浪式花纹，少数公、母鸡全身羽毛呈纯白色。是当地百姓肉、蛋的重要生活物资来源，也是亲朋好友交流走访的馈赠佳品。

品种评价

是高端绿色食材的来源，可开发成为黄山地方特色产品。祁门豆花鸡从上到下呈“红、白、黑、黄（虹彩）、青（胫色）五颜六色”，增强了鸡种的观赏性。



祁门豆花鸡公鸡



祁门豆花鸡母鸡

徐海鸡

31

Xuhai chicken



徐海鸡，属肉蛋兼用地方鸡资源。

主要分布

主产区为江苏省连云港市赣榆区、东海县、邳州市等地，主要分布在丰县、沛县、邳州市、新沂市、东海县、灌云县、连云港市赣榆区等。

典型特征

野性较强，觅食力强，耐粗饲，抗病力强。体型较小，结构紧凑，成年公母鸡体重仅在1.7千克和1.3千克左右，宰杀后与成年人拳头大小相似，俗称“拳头鸡”；全身羽毛以黄羽、颈羽金黄为主，少数个体麻羽、颈羽黑色，胫高而细，青色，四趾，有胫羽、秃鹫样跗关节，成年母鸡80%以上有距，平均距长6 mm以上，是重要的品种标识；蛋壳粉色偏白，与鸽子蛋相似。

品种评价

肌肉紧实，腹脂少，做成美食后肉质细嫩有嚼劲，且味道鲜美，营养丰富，鸡蛋蛋白细腻，蛋黄风味浓郁；徐海鸡母鸡长距，可以作为商业化开发老母鸡的重要标识。



徐海鸡公鸡



徐海鸡母鸡

修水黄羽乌鸡

Xiushui Yellow-plumage Black-bone chicken



修水黄羽乌鸡，属肉、蛋、药用兼用地方鸡资源。

主要分布

中心产区为江西省修水县黄坳乡及周边乡镇，武宁县和靖安县有少量分布。

典型特征

适合野外放养，具有体型小、野性强、适应性广和耐粗饲等特点。主要外貌特征为头昂尾翘，群体内包含正常羽和卷羽两个羽型，色泽光亮，具有“五乌一黄”的典型特征，即乌皮、乌肉、乌骨、乌爪、乌舌及黄羽，农户自繁自养群中少数个体呈现白羽、黑羽或麻羽。在传统生态放养模式下，修水黄羽乌鸡150日龄上市体重较小：正常羽公鸡和母鸡活重分别达到1737克和1244克；卷羽公鸡和母鸡活重分别达到1610克和1223克。

品种评价

小体型的修水黄羽乌鸡极具开发前景，同时作为药用型乌鸡，其药食同源功效既满足着人们对美好生活的向往，符合“健康中国”战略推进的需要，开发利用的潜力巨大。



修水黄羽乌鸡公鸡
(正常羽)



修水黄羽乌鸡母鸡
(正常羽)



修水黄羽乌鸡公鸡
(卷羽)



修水黄羽乌鸡母鸡
(卷羽)

儋州鸡

Danzhou chicken

33



儋州鸡，属肉蛋兼用地方鸡资源。

主要分布

中心产区在海南省儋州市，白沙县、昌江县和琼中县也有分布，主要分布在海南省中西部地区。

典型特征

体型清秀，头昂尾翘，呈“马鞍”型。具有头小、胫细、脚小特征。以麻羽和黑羽为主，偶见白羽。大部分有胡须，少部分有凤冠，野性强，善飞翔，彻夜长鸣。在常年散养的条件下，成年公、母鸡体重分别为1650克、1340克，是当地偏远山区黎族肉、蛋等重要生活物资。

品种评价

对热带丛林、高温高湿环境适应性强，肉质实嫩、蛋白质含量高，皮下脂肪及腹脂少，符合人民群众对健康食品的需求。目前，海南省大力发展儋州鸡养殖和繁育工作，组织开展本品种选优提纯及原种配套系培育，提高生产性能，增加农户养殖收益，儋州鸡开发利用前景广。



儋州鸡公鸡



儋州鸡母鸡

粤西卷羽鸡

Yuexi Frizzle-feather chicken



粤西卷羽鸡，
属肉蛋兼用地方鸡资源。

主要分布

原产于广东省西南部的信宜和高州，主要分布在茂名、湛江及阳江等粤西地区。

典型特征

全身羽毛向体前部翻卷或卷曲，体躯浑圆丰满、散热性能突出，独特外型神似传说中的“麒麟”而被当地居民美称为“麒麟鸡”。以黄羽为主，属“三黄鸡”特征，即黄羽、黄脚、黄皮，肉用体型，中等偏大，白卷羽种群为隐性白羽，其他特性同于黄羽种群。群体较小的黑卷羽种群全身羽毛黑色卷曲，红冠、白皮、青脚者居多。120日龄母鸡体重可达1800-2000g。

品种评价

外貌特征属国内外罕见的珍稀遗传资源。因羽毛向外翻卷使部分皮肤裸露而更易散热和耐高温气候，是培育我国抗高温新品种不可多得的育种素材。加之卷羽性状属不完全显性遗传，因而与其他正常羽鸡配套生产出的半卷羽商品肉鸡，羽毛半卷，通身金黄，犹如满身尽披黄金甲。皮脆肉香，鸡味浓郁，深受消费者欢迎，极具开发利用的发展潜力，是我国推进种业振兴、富裕农民的特色肉鸡品种。



粤西卷羽鸡公鸡



粤西卷羽鸡母鸡

维西傈家乌鸡

Weixi lijia Black-bone chicken

35



维西傈家乌鸡，属肉蛋兼用地方鸡资源。

主要分布

原产地为云南省迪庆州维西傈傈族自治县，香格里拉和德钦等有少量分布。

典型特征

体躯中等，头昂尾翘，背呈马鞍形。公鸡多为单冠，少数为豆冠、胡桃冠和玫瑰冠，母鸡几乎全为单冠。公鸡羽色多为黄麻色。母鸡羽色多为黑麻。个体冠、虹彩、肉髯、耳叶等颜色乌或乌红，皮肤、肉、骨、肾脏等黑或灰白色，具有典型乌骨鸡特征。成年鸡约四分之一有毛脚。

品种评价

具有适应高海拔寒冷气候环境、抗逆性强、抗病力强、耐粗饲、肉质好等特点，外貌特征明显，适合在本地及周边地区推广。将维西傈家乌鸡进行系统选育提高，挖掘其生产潜力，进行开发利用，可以发展成维西县的地方特色经济。



维西傈家乌鸡公鸡
(黄麻羽)

维西傈家乌鸡母鸡
(黄麻羽)



维西傈家乌鸡公鸡
(青花羽)

维西傈家乌鸡母鸡
(青花羽)

黑水凤尾鸡

Heishui phoenix chicken



黑水凤尾鸡，属于小型肉蛋兼用地方鸡资源。

主要分布

主要产区为四川省阿坝州黑水河流域高山峡谷地带的黑水县色尔古镇、瓦钵梁子乡等13个乡镇和茂县赤不苏镇、洼底镇等6个乡镇。

典型特征

羽毛较为艳丽，背羽、飞羽、尾羽均为灰黑色，且尾羽有金属绿色光泽，中央两枚尾羽最长，下垂如镰刀状，均长38cm以上，“凤尾”特征明显。体型较小，头部清秀，多为平头，近似船形，性情活泼，好斗性强。公、母鸡肉色、肤色均为白色；胫为白色，偶有青色；喙为灰白色或褐色。10月龄公、母鸡体重分别为1868—2188g和1540—1928g。蛋壳粉色或浅褐色，蛋黄比率高，约为33%；鸡肉肉质紧实，风味浓厚，经测定，必需氨基酸和鲜味氨基酸含量较高。

品种评价

适应青藏高原地区特色的地理气候生态环境，是川西北高原地区珍贵的家禽遗传资源。2014年获得国家农产品地理标志认证。



黑水凤尾鸡公鸡



黑水凤尾鸡母鸡

羌山云朵鸡

Qiangshan cloud chicken

37



羌山云朵鸡，属肉蛋兼用鸡资源。

主要分布

中心产区为四川省阿坝州汶川县九个乡镇，茂县和理县有零星分布。

典型特征

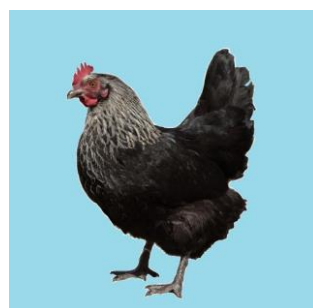
“U”型特征明显，具有大熊猫黑白相间的羽色特征，故被当地农民称之为“熊猫鸡”。羌山云朵鸡性情活泼，动作灵敏，一旦受惊即可起飞，善于低飞。鸡单冠直立，冠、肉髯、耳叶呈红色。耳部羽毛呈灰白色。虹彩呈橘红色或褐色。皮肤白色。胫呈黑色或青灰色，成年公、母鸡6月龄体重为2000g—2200g和1500g—1700g。

品种评价

具有耐粗饲、杂食性强、抗逆性尤其是高原低氧适应性强等生物学特征，肉质味道鲜美、营养丰富，深受消费者欢迎。对羌山云朵鸡进行保种和繁育，挖掘利用羌族地区新鸡种，有利于丰富我国地方鸡种质资源的多样性。



羌山云朵鸡公鸡



羌山云朵鸡母鸡



平武红鸡，属肉蛋兼用地方鸡资源。

主要分布

原产地四川省绵阳市平武县，主要分布在坝子乡、古城镇、锁江羌族乡和高村乡等乡镇。

典型特征

体型中等，公鸡除尾羽外羽毛均为红色，外貌概括为“三红两金一黑”（“三红”：背羽、翼羽和腹羽呈现大红色；“两金”：梳羽和蓑羽呈亮金色；“一黑”：尾羽呈黑色）。母鸡体型清秀，体型稍小，冠矮小，羽毛有黄、浅麻和深麻等。成年公鸡43周龄出栏，体重达2.9公斤，屠宰率达87%，腿肌率高达27.56%，腹脂率不足2%。母鸡繁殖能力较强，就巢性弱，开产日龄为160-165天，43周龄平均产蛋86.67个，66周产蛋数为152-164个，蛋壳颜色以粉色为主。

品种评价

外观喜庆，抗病性强、肉质鲜美，深受当地喜爱，伴随白马人独特的祭祀文化养殖至今。平武红鸡善于飞跃，觅食能力和抗病力强，斗性较强，肌肉纤维紧细富弹性。2015年通过国家地理标志产品认证，是绵阳市特色家禽产业主打品种。



平武红鸡公鸡

平武红鸡母鸡

来凤酉水鸡

Laifeng youshui chicken

39



来凤酉水鸡，又称“阿塔峡鸡”，属肉蛋兼用型地方鸡资源。

主要分布

湖北省恩施土家族苗族自治州来凤县。

典型特征

体型中等，呈U字形，单冠，冠、耳叶、肉髯紫黑色，虹彩铜黄色，青喙、乌皮、青胫，四趾。成年鸡全身羽毛以黑色为主，头、颈、肩、背部有金黄羽，呈“黑羽黄花”典型特征。公鸡镰羽发达，尾羽上翘，富有墨绿光泽。

品种评价

具有耐粗饲、性情温顺、生活力强、善攀崖岩、适应山区放牧饲养等特点，肉蛋品质好，遗传性稳定，在育种和生产实践中具有重要价值。



来凤酉水鸡公鸡



来凤酉水鸡母鸡



五峰花鸡，又称“豌豆花鸡”，属肉蛋兼用型地方鸡资源。

主要分布

中心产区位于湖北省宜昌市五峰土家族自治县。

典型特征

体型中等，单冠，冠、肉髯、耳叶红色，冠齿5-8个。喙白色或黄色，虹彩橘黄色，成年鸡羽色黑白相间，呈现出“豌豆花”典型特征。尾羽有翘尾和垂尾两种类型，以翘尾为主，约占80%。皮肤为白色，胫白色或黄色，雏鸡绒毛呈灰白色，部分个体头部或背部有少量黑点。

品种评价

具有耐粗饲、善觅食、抗逆性强、适应性广等特点，肉质鲜美，深受当地人民喜爱。



五峰花鸡公鸡



五峰花鸡母鸡

枣庄孙枝鸡

41

Zaozhuang sunzhi chicken



枣庄孙枝鸡，属肉蛋兼用型地方鸡资源。

主要分布

山东省枣庄市的市中区、山亭区、峰城区、薛城区、台儿庄区和滕州市的东部丘陵山区一带。

典型特征

体型较小，结实紧凑，腿胫细长，背腰较宽，头尾上翘。羽色以红、黄为主，少数黑羽或麻羽。单冠直立，冠齿5-7个；冠、肉髯、耳叶呈红色，喙、胫、爪呈深浅不一的青色。皮肤白色或淡黄色。蛋壳粉色或绿色。

品种评价

具有适应性强、耐粗饲、性成熟早、蛋黄比例高、肌肉脂肪含量及系水力高、肉质好等特点，适于舍饲或山林散养，在育种应用中具有重要价值。



枣庄孙枝鸡公鸡



枣庄孙枝鸡母鸡



莱芜黑鸡，属肉蛋兼用型地方鸡资源。

主要分布

中心产区为山东省济南市钢城区、莱芜区。

典型特征

成年鸡体型中等，尾羽高耸。全身羽毛呈黑色，闪绿色光泽。单冠，冠、肉垂和耳叶鲜红色，虹彩橘黄色。喙、胫、趾呈青黑色，皮肤白色。公鸡体躯健壮，冠齿7—9个；母鸡体型略小而结实，冠齿5—7个。雏鸡绒毛黑色，颌下、胸腹部颜色略浅，呈灰色或淡黄色，喙、胫和趾为青黑色。

品种评价

具有适应性强、耐粗饲、繁殖性能高，肉蛋品质好等特性，是培育适应中高端市场肉用型或特色蛋用型品种的重要育种素材。



莱芜黑鸡公鸡



莱芜黑鸡母鸡

玉龙雪山乌鸡

Yulong Snow Mountain Black-bone chicken

43



玉龙雪山乌鸡，属肉蛋兼用型地方鸡资源。

主要分布

云南省丽江市玉龙纳西族自治县。

典型特征

体型中等，腿细胫长，尾翘立，单冠直立，喙短平尖端微弯。片羽，全身以黑羽为主，白羽次之，有绿色金属光泽，尾羽长，无胫羽。具有典型乌皮、乌肉和乌骨“三乌”特点。

品种评价

性情活泼，觅食能力强，产肉性能优良，肉质细嫩、营养丰富、风味独特，是山区、半山区群众增加家庭收入不可或缺的地方优良乌骨鸡品种。



玉龙雪山乌鸡公鸡



玉龙雪山乌鸡母鸡



开江麻鸭，属蛋肉兼用地方鸭资源。

主要分布

四川省开江县。

典型特征

体型偏小，身躯狭长，头清秀，颈细长，喙黄色，胫、蹼橘黄色。公鸭：头颈为青绿色、有金属光泽，颈部多有白色环状羽圈，背部浅灰色，胸部红棕带白，腹部白色，主翼羽黑灰色，性羽黑色；成年公鸭体重约1.73kg；母鸭：羽色为浅黄麻色，胸腹部灰麻色，主翼羽黄褐色；成年母鸭体重约1.69kg；5%开产日龄为120-125天，66周龄产蛋185-205个，平均蛋重69-73g，蛋壳颜色以白色为主。

品种评价

体型偏小、蛋肉品质好、耐粗饲、适应性强。



开江麻鸭公鸭



开江麻鸭母鸭

阳春白鹅

Yangchun White goose

45



阳春白鹅，属肉用地方鹅资源。

主要分布

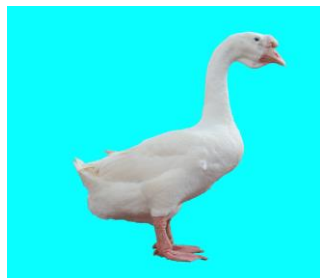
中心产区位于广东省阳春市岗美镇、河口镇和谭水镇等地。

典型特征

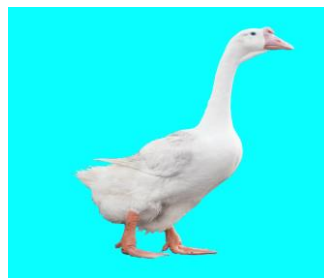
成年鹅体型大而壮实，头大颈粗，前躯较高，体躯呈方形，全身羽毛洁白。头部肉瘤较大，形状呈半圆形；颌下皮肤较松，两颊间有三角形袋状肉垂；喙短阔、厚，橘黄色，质坚实；胫粗蹼宽，皮肤橘黄色，腿内侧有似袋状的皮肤皱褶。

品种评价

国内少有的中大型白羽鹅种，是广东省内唯一的全白羽色鹅种。阳春白鹅白羽经济价值高、肉质丰厚、肉味鲜甜，食用肉质90-100日龄为最佳，可做白切鹅，也是少有的适合煲汤鹅种。



阳春白鹅公鹅



阳春白鹅母鹅



向海飞鹅，属肉绒兼用型（具有观赏价值）的地方鹅资源。

主要分布

吉林省白城市和松原市。

典型特征

属原始地方小型鹅种，有鸿雁家鹅的典型特征：颈弯曲如弓，细长；头部有额包；站立时体躯向上，与地面呈一夹角。体型狭长呈舟型，有白羽和灰羽两种羽色，蹼为橘红色。向海飞鹅经训练后具有一定的飞翔能力，但不会飞远，飞行高度100-200米，距离可达2000-3000米。

品种评价

抗逆性强，肉质鲜美、风味独特，肌肉中脂肪含量适中，肥而不腻，是典型的优质型鹅肉生产良种。观赏价值较高，可开发成旅游观赏用品种。



向海飞鹅（白羽）



向海飞鹅（灰羽）

豫中鹁鸽

Yuzhong Bo-pigeon

47



豫中鹁鸽，属蛋肉兼用型地方鸽资源。

主要分布

中心产区为河南省平顶山市舞钢市，主要分布于平顶山市、许昌市、漯河市，南阳市东北部等。

典型特征

体型中等、紧凑、挺拔，胸肌饱满、善飞。羽毛以银灰色为主，另有斑点和灰褐色，头圆，额平与喙在一平面。颈修长，头部与颈部呈灰黑色，胸前有青绿/紫色金属光泽。两翅与背部同色，覆翼羽末端有深色条纹。尾羽颜色较深，腹部及腋下颜色略浅。鼻瘤肥厚、白色。喙短、微弯。虹彩为黄褐色，胫、爪红色，喙、趾黑色。皮肤褐红色。

品种评价

体型中等、产蛋性能优良、胸肌率高、肉质优良，高蛋白、低脂肪，可作为肉/蛋鸽新品系（配套系）培育的育种素材。



豫中鹁鸽公鸽



豫中鹁鸽母鸽



肃南马鹿，属茸肉兼用马鹿资源。

主要分布

中心产区位于甘肃省肃南裕固族自治县。

典型特征

体高大于体长，呈高方体，体质结实，头呈三角形，耳大呈圆锥形，鼻端裸露，鼻孔间及其后缘均无被毛。被毛灰棕色，颈部及背部被毛微黄褐色，背线黑棕色直到尾基部，体侧被毛淡黄棕色，体躯后部有白色臀斑，呈三角形、尾背被毛赭黄色，尾下被毛白色，四肢外侧棕色，内侧较淡。体色随季节变化而变化，冬季灰色较多。公鹿长角（即鹿茸），母鹿不长角。

品种评价

是我国重要的茸肉兼用型高原马鹿品种资源。



肃南马鹿公鹿



肃南马鹿母鹿

阿山马鹿

Ashan wapiti

49



阿山马鹿，俗称“阿山鹿”，属茸用型马鹿资源。

主要分布

主产于新疆阿勒泰地区和昌吉市。

典型特征

体型高大，体躯较长。头大，额宽，额毛卷曲；眼大，目光温和；耳大，耳缘有黑色毛圈。四肢强健，蹄冠大，副蹄发达。夏毛呈棕灰色，冬毛呈棕褐色，有黑褐色背线，公鹿有黑褐色鬃毛。公鹿成角多为7-8杈，角基距宽，眉枝低，侧枝粗长。四杈茸角嘴头肥嫩、上冲，多为莲花状，茸毛呈灰褐色。

品种评价

体型大，体质结实，产茸量高，耐粗饲，耐寒，抗病力强，是当地特色产品开发利用重要的鹿种资源，具有较高的种用价值和经济价值。



阿山马鹿公鹿



阿山马鹿母鹿



奉化水鸭，属肉蛋兼用地方特色家禽资源。

主要分布

中心产区为浙江省宁波市奉化区，主要分布于尚田、溪口、松岙、大堰等乡镇以及周边的鄞州区、宁海县、象山县和镇海区。

典型特征

体型较小，野性强，翅膀强健，飞翔能力强，能从陆地飞，还能从水面直接飞起。公鸭体型外貌与绿头野鸭相似，嘴褐色或青褐色，少数黄色，头和颈暗绿色带金属光泽，颈下有白色环纹与栗色的胸部相分隔，翼羽暗蓝或紫色，前后镶以黑边，其中又有一白色带；成年母鸭以麻色为主，深于家鸭，体型较绿头野鸭和家鸭小，颈下无白环，喙较短，呈褐色，且尖端有弯曲，颈、喉淡黄色，背部及翅黑褐色，有黄色羽缘及“V”形斑，有大小不等的圆形白麻花纹。蛋壳颜色以枯草黄色为主，只年均产蛋量90个，蛋重60克，母鸭就巢性强。

品种评价

随着人们对优质肉蛋产品需求的不断增长，奉化水鸭将越来越受到消费者的青睐。以水鸭肉、水鸭蛋和咸鸭蛋等加工为载体，进行开发利用，已发展成宁波乃至浙江地区的地方特色经济产品。



奉化水鸭公鸭



奉化水鸭母鸭

巴塘中蜂

Batang Chinese honeybee

51



巴塘中蜂，属产蜜型中蜂遗传资源。

主要分布

主要分布在四川西北高原金沙江流域上游的巴塘县城周边，及县城东、北向区域，范围涉及夏邛镇、甲英镇、竹巴龙乡、苏哇龙乡、昌波乡、莫多乡、拉哇乡等乡镇。

典型特征

维持大群势能力较强，耐寒、采集力强。形态特征为：蜂王、雄蜂呈黑色；工蜂体型大、多呈黑色，腹节背板绒毛带较宽，肘脉指数低（ 3.18 ± 0.47 ，为已知东方蜜蜂类型最低）。

品种评价

具有体型大，育虫节律陡，繁殖速度快，耐寒，蜂蜜产量高等优势，其优良基因在育种和品种改良推广方面均具有重要价值。加强巴塘中蜂资源保护，充分挖掘巴塘中蜂资源优势，利用巴塘中蜂生产优质成熟蜂蜜，为农作物授粉提高作物产量和品质，服务农业生产，助农增收，满足市场需求，是一项具有重要价值和意义的工作。



雄蜂



蜂王



工蜂



个重新找回资源

第三次全国畜禽遗传资源普查将《全国畜禽遗传资源保护和利用“十三五”规划》和《中国畜禽遗传资源状况》（2004年）中宣布灭绝品种列为重点普查对象，全国范围内开展回溯调查。重新找回了四头猪（河南的项城猪，浙江的北港猪、龙游乌猪，四川的豪杆嘴型内江猪）、三只禽（山东的烟台穆糠鸡、甘肃的太平鸡、广东的中山麻鸭）、一头牛（上海的水牛）、一只羊（云南的临沧长毛山羊）、一匹马（黑龙江的黑河马）。



项城猪

01

项城猪 (Xiangcheng pig) 登记于《祖国优良家畜品种第IV集》(1959年出版)《中国畜禽遗传资源状况》(2004年出版), 属肉脂兼用型地方品种, 1983年确认灭绝。



(一) 主要分布

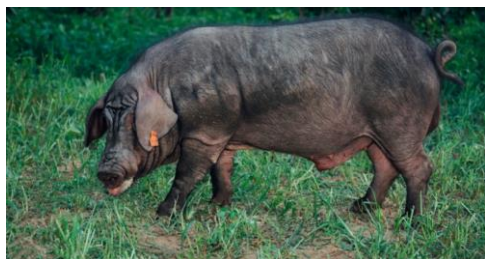
中心产区位于河南省周口市项城市、沈丘县、太康县等地区, 河南省东部及周边地区也有零星分布。现存栏4202头, 其中种公猪38头, 能繁母猪695头。a

(二) 特征特性

外貌特征大致分为两个类型: 齐嘴大耳型和黄瓜把子嘴型, 齐嘴大耳型嘴短略上翘, 耳大下垂与嘴齐; 黄瓜把子嘴型, 嘴长, 尖而直, 耳大下垂至颊骨部。项城猪头中等大小, 额头皱纹多呈菱形或核桃型, 鼻端有横行皱纹; 体型中等, 背腰平直狭窄, 四肢坚实有力, 皮、毛黑色, 皮厚; 乳头数多为7 - 9对; 性成熟较早, 窝产仔数最高可达22头。

(三) 保护利用现状

具有耐粗饲、繁殖率高、抗病力强等优良特性, 可作为我国自主培育新品种的母本素材。其肉质细嫩、风味独特, 是满足特色畜产品市场需求, 以及当地“黑猪白羊拜神仙”许愿祭典民俗的重要地方猪资源。为更好推广项城猪, 项城市坚持保护与开发相结合, 打造项城猪优质高端猪肉品牌, 鼓励龙头企业和合作社主动参与, 提升知名度和市场竞争力, 将项城猪地方品种资源优势转化为产品优势、经济优势, 建立以用促保长效发展机制。



项城猪公猪



项城猪母猪

隐世四十载 古老“项城猪”迎来新生

你们仔细看看这几头黑猪，背腰宽长，嘴短稍翘、耳大下垂，额头皱纹较多，四肢粗壮，结实有力，这基本就是典型古老‘项城猪’特征。”河南省项城市鑫发养殖有限公司总经理周全喜指着几头吃草的黑猪激动地向普查员介绍。项城猪又称项城黑猪，因爱吃草，也有“草猪”之称，养殖历史悠久。

历史悠久 声名远扬

提起项城猪，在中原大地，那可是与泌阳驴、固始鸡、南阳牛等比肩齐名的地方优良品种资源，久负盛名。追溯养殖历史，项城猪可追溯到五千年前的大汶口文化。主产区项城市地处黄淮平原，地势平坦、土质肥沃、气候适宜，得天独厚的资源优势孕育了这一地方品种。“正月除夕过大年，黑猪白羊拜神仙。闺女要花儿要炮，包完饺子贴对联。小鬼吹灯民许愿，黑猪白羊十大碗。一桌膀对红烧肉，还有孙店盘龙鳝”，这样一首与项城猪有关的歌谣一直在项城民间流传着。凡是逢年过节，红白喜事，用“黑猪白羊”许愿祭祀的民俗已经深深地烙在当地百姓心中，也让“项城猪”拥有了广泛的饲养群体。

失踪半载 隐世重现

20世纪80年代开始，受国外引入品种猪冲击，项城猪数量快速减少，第一次和第二次全国畜禽遗传资源普查均未找到。2021年，我国启动第三次全国畜禽遗传资源普查，逐村逐户开展“拉网式”大普查，将“项城猪”列为重点普查对象。在周口市进村入户普查过程中，普查人员在项城市、沈丘县、太康县等地发现一定数量的黑猪群体，外貌特征与“项城猪”高度相似。经国家畜禽遗传资源委员会认定，这个上了红色清单，隐世四十载、曾经宣布灭绝的品种再次出现在人们视野。

多方保护 成为新宠

实际上项城猪的养殖从未间断，正是有一批志于保护项城猪的民间企业家，才使得这一古老猪种在第三次全国畜禽遗传资源普查中被重新找回。1998年周全喜从事养猪，2008年一个偶然的的机会，从农户家中收购了12头黑猪，很多人见了都说这是地道的项城猪品种，但已经很少见了。此后周全喜认识到项城猪的价值，经过14年的精心提纯饲养，养殖规模越来越大，并带动周边养殖户饲养项城猪。项城市和美神养殖场的时志辉，1995年时从父亲手中继承家中饲养的9头本地黑猪，从此便与项城猪的保护结下了不解之缘。沈丘县刘湾镇新徐庄行政村鑫鸿养殖专业合作社徐永红，传承了父辈的养猪技能，饲养项城猪已有20多年，并在周口市区内开设了专卖店，所售项城猪肉倍受消费者欢迎。

自此，隐世四十载的项城猪迎来新生，项城市决心重塑项城猪品牌，坚持保护与开发结合，加快项城猪优质特色产品研发，在保护这一古老黑猪品种的同时，助推乡村振兴，重新找回项城猪失去的辉煌。

北港猪

02

北港猪 (Beigang pig) 登记于《中国畜禽遗传资源状况》(2004年出版), 属肉脂兼用型地方品种, 在《全国畜禽遗传资源保护和利用“十三五”规划》(农办牧〔2016〕43号) 中确认灭绝。



(一) 主要分布

中心产区位于浙江省平阳县的麻步、水头、山门、腾蛟等北港一带, 苍南县灵溪宜山等地区也有分布。现存栏145头, 其中种公猪5头, 能繁母猪22头。

(二) 特征特性

体型中等且紧凑, 体质结实, 骨骼粗壮, 被毛稀疏呈黑色; 头中等大, 额较宽, 额部有明显褶皱, 深而大, 呈现倒“八”字形或“一”字形皱纹; 嘴中等长、公猪有獠牙, 前吻部微翘; 耳朵厚而大, 下垂, 耳尖超过或与嘴唇齐平, 颈短粗; 背腰平直略微下凹, 腹部略下垂; 母猪初产总仔数8.74头, 经产总仔数12头, 仔猪成活率90%以上; 成年公、母猪体重分别为 $160\pm 39.34\text{kg}$ 和 $155.56\pm 11.17\text{kg}$ 。

(三) 保护利用现状

具有早熟易肥、耐粗饲、适应性强、抗病力强等特点, 其肉品质优良, 可用于生产优质生态猪肉产品, 打造本土猪肉品牌。北港猪抢救性保护工作取得积极进展, 一是确立保种承担主体, 签订保种协议, 将北港猪纳入浙江省和温州市畜禽遗传资源保护体系, 组建保种工作组和技术专家组, 为北港猪保种工作“把脉问诊”, “量身定制”方案计划。二是开展生物技术保种, 目前已累计采集保存冷冻精液3114剂和体细胞210管, 已入省畜禽遗传资源库安全保存。三是加快推进异地新建保种场, 推动以“保种场+备份场”方式开展活体保护, 实现安全有效保护。



北港猪公猪



北港猪母猪

打响“保卫战” 平阳“名猪”再回归

北港猪是地方黑猪优质品种，对传统养猪大县平阳有特殊的意义，承载着厚重的历史记忆和文化。2006年第二次全国畜禽遗传资源普查时，北港猪未见踪影，但在第三次全国畜禽遗传资源普查中被重新找回。

遗憾：一代“名猪”难觅踪迹

北港猪养殖历史悠久，是平阳县麻步、水头、山门、腾蛟等北港一带的地方黑猪优质品种，承载着厚重的历史记忆和文化。在《全国畜禽遗传资源保护和利用“十三五”规划》（农办牧〔2016〕43号）中确认灭绝，在第三次全国畜禽遗传资源普查中被列入“红色清单”。

为了搞清楚北港猪还有没有，普查一开始，浙江省平阳县便组建了由畜牧专家骨干和乡镇防疫员组成的县、乡、村三级畜禽遗传资源普查队伍，循着北港猪的生存足迹深入细致调查，钻山林、入栏舍，走过了多半个平阳县，但北港猪依旧遍寻不获。“红极一时”的平阳“名猪”难道真消失在历史长河中了吗？

惊喜：大山里发现“可疑”黑猪

正当希望之光一点点暗下之时，惊喜来得猝不及防。2021年7月，腾蛟镇和闹村乡普查组在当地深山中发现了3处“别具一格”的黑猪群体，当即拍下照片和视频上报到县普查办。一石激起千层浪，相关工作人员立马到现场进行了走访查验，最终将目光锁定在腾蛟镇赤墘村的平阳县百正家禽养殖场内。

“家里几代人都养猪，这种黑猪养很多年了，品种一直也不清楚”，养殖场主白福转口中的“黑猪”是其89岁老父亲在20世纪80年代初于水头一带购买的，“当时每年就买2-3头”。2010年白福转接手养殖场，并借着乡村旅游的东风，异地开办了农家乐。在经营中他渐渐发现，自家养殖的黑猪肉质紧实、味道鲜美，于是逐渐扩大养殖规模自产自销。他表示，十余年间，留种的黑猪均自繁自养，数量逐渐扩大，截至2022年9月初，群体存栏92头，其中种公猪5头，能繁母猪15头。

希望：北港猪保护工作重启

养殖场里的“黑猪”是否就是大家心心念念的北港猪呢？今年已经87岁的原腾蛟区兽医站站长回忆，该养殖场已有40多年养殖本地土猪历史，养殖群体与北港猪历史资料记载体型外貌相符。2021年9月，浙江大学动物科学学院专家团队赴实地采集了猪体细胞样品，经基因测序、生产性能及群体遗传学等各项分析，认定是北港猪高度疑似群体。2022年7月，温州市畜牧兽医管理中心组建工作专班，制定保护工作方案，并上报国家畜禽遗传资源委员会，经委员会核验认定，该疑似群体为“消失多年”的北港猪。现在北港猪再次开启了保护利用之路。

龙游乌猪

03

龙游乌猪 (Longyou Black pig) 登记于《中国猪品种志》(1986年出版), 属肉脂兼用型地方品种, 第二次全国畜禽遗传资源普查未发现。



(一) 主要分布

原产于浙江省衢州市东部龙游、樟潭等区。目前, 仅存于龙游县湖镇大坪村龙游县, 现存栏534头, 其中种公猪8头, 能繁母猪109头。

(二) 特征特性

体形中等, 全身被毛黑色, 毛疏而细短, 鬃毛不发达, 皮厚薄中等, 毛色分全黑和灰黑两种。头型主要有狮子头和老鼠头两种。狮子头猪头短额宽, 面部微凹, 嘴角短、略翘, 额部皱纹多而深, 耳大下垂, 几乎覆盖整个面部, 胸较宽而深, 背宽微凹, 腰部较长。老鼠头猪头长嘴筒尖, 面部较平, 额部皱纹少, 四肢略高, 背平腰直, 耳较小稍下垂。成年公、母猪体重分别为150kg—175kg和110kg—125kg。具有早熟、仔猪断奶早、脂肪沉积早等特点。

(三) 保护利用现状

其肉质油而不腻、口感醇香、营养丰富, 是当地特色美食的重要原材料之一, 是当地巩固拓展脱贫攻坚成果的重要地方猪资源。龙游乌猪产品先后参加了省农博会、宁波食博会和上海(浙江)名特优新展销会, 以及温州、余姚、绍兴等市级农博会, 受到当地消费者青睐。多次获得省农博会优质产品奖, 入选浙江省猪肉十大名品、衢州市十大农创客等荣誉, 2012年获地理标志证明商标。目前, 龙游乌猪保种企业开设自营门店20余家, 与世纪联华、乐购、福泰隆、东方华联、大润发等多家连锁超市签订协议, 产品销往金华、台州、衢州、温州等地。



58

龙游乌猪公猪



龙游乌猪母猪

终于等到你 “龙游乌”涅槃重生

龙游乌猪，当地有“龙兴乌”之称，养殖历史悠久，因原产于浙江省龙游县而得名。和人们固有印象中“二师兄”白白胖胖模样不同，龙游乌猪个头小小、黑不溜秋、其貌不扬，是我国优良的地方品种。

龙游乌猪真消失了吗？

龙游县很多60后、70后回忆，家中养过一两头土猪，全身黑黝黝的，走起路来左摇右晃，非常可爱。据《龙游县志书》记载，1984年全县龙游乌猪母猪0.8万头，1990年龙游乌猪母猪不足1000头，90年代末已没有规模猪场饲养龙游乌猪，仅偏远山区有散户零星饲养，昔日闻名全国的龙游乌猪，市场上已难觅踪影。

龙游乌猪重新走上舞台！

作为龙游乌猪的原产地，多年来一直努力开展龙游乌猪的寻找和抢救性收集保护工作。2021年第三次全国畜禽遗传资源普查，浙江省组织所在地进村入户“拉网式”普查，“龙兴乌”再次进入大众视野。

龙游乌猪又是怎样延续保存下来的呢？2007年的一个午后，县粮油公司老板朱文珍来到原龙游县畜牧兽医局，表示想利用公司在粮食加工中产生的米糠和碎米养土猪。正好与此时龙游县打算对龙游乌猪进行寻找和保护的想法不谋而合。

然而，到哪里去寻找龙游乌猪？“为了让有着2000多年养殖历史的龙游乌猪更好地传承下去，我们挨家挨户去寻找，一年里走遍了龙游、衢江所有的乡村，晚上遇到刮风下雨回不去了就借宿在农民家里。”朱文珍说。哪里有乌猪哪里就有朱文珍的身影，那一年，他与朋友从龙游县溪口、詹家，到衢江高家一带，再到与龙游交界的丽水遂昌等偏远山区，辗转1300多公里，终于在詹家、高家发现了龙游乌猪的踪迹。据史料记载，龙游乌猪以龙兴殿、詹家等一带的品质最佳，当地有“龙兴乌”之称。历史印迹仿佛在这一刻交错重叠。

“这些小乌猪，我养在米厂的猪舍里，进行密闭式培育”，朱文珍说，到2009年已增长到40多头乌猪，其中3头公猪，养殖场急需阔栏。龙游县里对此十分重视，经多方协调，给予特事特办，在湖镇大坪村建起了养殖场。在当时市县畜牧部门技术人员指导下，他们将这些乌猪作为宝贝来养。

龙游乌猪传承发展！

朱文珍的女儿朱倩80后，在大学毕业不久，从父亲手中“接棒”，成为了投身猪场的“新农人”，一步步脚踏实地的扛起了龙游乌猪的传承之路。在外人眼中，养猪这门活又脏又累，朱倩却不以为然，在她看来，自己从事的不止是生猪养殖，更肩负着推动龙游乌猪产业发展的重任，要让龙游乌猪走出去，让更多人认识它，认可它。

拨开乌云见天日，龙游乌猪终于在经历大浪淘沙的洗礼之后，再次走进大众的视野！

豪杆嘴型内江猪

04

内江猪 (Neijiang pig) 是我国著名的肉脂兼用型优良地方猪品种，分“狮子头”型和“豪杆嘴”型，豪杆嘴型内江猪在《中国畜禽遗传资源状况》（2004年出版）中确认灭绝。



(一) 主要分布

主要分布于四川省资阳市雁江区伍隍镇及其周边地区，故称“伍隍猪”。现存栏2811头，其中种公猪34头，能繁母猪1802头。

(二) 特征特性

全身被毛黑色，被毛稀疏，体型较大；头轻、颈细，耳中等大下垂，背腰微凹，后躯丰满，臀部宽、稍后倾；乳头6—8对，中等大小，排列整齐；四肢紧实，肢蹄外展、直立，部分存在卧系；嘴筒细长微翘，皱褶较少，俗称“豪杆嘴”。

(三) 保护利用现状

具有适应性好、抗逆抗强、耐粗饲、母性好等优点，其肉品质优良，肌内脂肪含量高，是生产优质猪肉，满足市场差异化需求的优良地方品种，可作为优良父系亲本开展杂种优势利用。资阳市推行龙头企业带动养殖农户等模式实现产业化开发，打造“永鑫黑猪”品牌作为资阳市特色地方畜产品进行推广。在加强本品种选育的同时，开展高生长速度和瘦肉率为重点的专门化品系培育，最终实现优质猪肉生产，提高综合经济效益，形成以开发促保护的长效发展机制。



豪杆嘴型内江猪公猪



豪杆嘴型内江猪母猪

从宣告灭绝到重获新生 古老的猪种失而复得

豪杆嘴型内江猪，当地俗称“伍隍老槽猪”、“伍隍猪”，是我国古老的优良地方猪种内江猪的类群之一，特色为嘴筒长、体型较大，属大型晚熟猪种，主要分布于资阳市雁江区伍隍镇一带。

猪生坎坷：从历史的辉煌到宣布灭绝

《资阳县志》明确记载“解放前后资阳以饲养伍隍老槽猪为主”。1976年，第一次全国畜禽遗传资源普查时，伍隍猪被归入内江猪品种，作为豪杆嘴类群。随着外种猪的大规模引入，辉煌悠久的历史并没有让其摆脱命运的齿轮，种群数量急剧下降，仅零星分布于当地农户。1999年，豪杆嘴型内江猪正式宣布灭绝。

失而复得：从回忆往昔到寻种保护

2010年12月30日，一件栩栩如生的母猪陶器在资阳市雁江区幸福大道B段东汉崖墓出土，这件东汉黑陶母猪长23.5厘米、高23.9厘米、宽8.5厘米，呈站立状，体型丰满，嘴筒较长，与当地记忆中伍隍猪的典型特征豪杆嘴型高度相似，人们纷纷猜测豪杆嘴型内江猪是否也会“重见天日”，一时间让当地政府和企业家们对找回伍隍猪充满了激情和信心。

2012年，资阳本土企业四川永鑫农牧集团联合四川农业大学朱砺教授团队成立联合工作小组，启动重新寻找和保护豪杆嘴型内江猪工作。工作小组秉持尊重历史原则，在查询和整理历史资料基础上，广泛拜访当地畜牧部门有相关工作经验的离退休技术人员，确定了“额部花脸谱、细长豪杆嘴、嘴筒三道箍”作为豪杆嘴型内江猪的典型头部特征及其它筛选标准，区别于常规的狮子头型内江猪。

随后，在当地各级政府的大力支持下，由企业、高校和基层畜牧农技人员联合组建“寻猪队”，深入核心产区养殖农户家中进行了全覆盖的拉网式排查，最终在伍隍镇铺子村和园艺村、南津镇冻青铺村、小院镇柏林村发现了150余头具有豪杆嘴型内江猪品种特征的疑似群体。四川农业大学朱砺教授团队立即制定了科学严密的保种计划，组建了保种群，持续开展提纯复壮。

重获新生：从宣布灭绝到再度归来

2021年3月，我国启动第三次畜禽遗传资源普查，将豪杆嘴型内江猪等曾宣布灭绝的品种作为重点调查对象，开展专项回溯调查。四川省农业农村厅立即行动，经多方努力、反复核实和国家畜禽遗传资源委员认定，确定为曾宣布灭绝的豪杆嘴型内江猪。

自此，豪杆嘴型内江猪再度荣耀归来，以悠久的历史和独特的风味走进大众视野。在资阳市和雁江区各级政府、四川农业大学等科研机构支持下，相关企业积极开展伍隍猪产业化开发利用方面的探索，打造特色品牌，让豪杆嘴型内江猪优质特色农产品走进千家万户。

烟台糝糠鸡

05

烟台糝糠鸡 (Yantai Braised chicken), 登记于《中国畜禽遗传资源状况报告》(2004年出版), 属蛋肉兼用型地方品种, 在《全国畜禽遗传资源保护和利用“十三五”规划》(农办牧〔2016〕43号)中确认灭绝。



(一) 主要分布

原产于山东省烟台市蓬莱、龙口、莱州等县市, 现中心产区位于济宁市任城区, 存栏公鸡120余只, 母鸡2000余只。

(二) 特征特性

体躯紧凑, 母鸡麻羽, 呈黑色点斑状, 外观近似农作物糝子籽实的糠壳, 故得名烟台糝糠鸡。公鸡颈羽、披肩羽为黑褐色镶边, 尾羽黑色闪绿光; 母鸡羽毛有黑色斑点, 有深麻、浅麻、麻、栗麻等不同羽色。成年公、母鸡体重分别为2000—2300g和1500—1700g。开产日龄146天, 年产蛋180枚, 蛋壳呈深褐色和浅褐色。

(三) 保护利用现状

具有适应性强、耐粗饲、抗病性强、性情温顺等特点, 产蛋性能稳定, 屠宰率高, 肉质细嫩, 是我国蛋肉兼用型地方良种。目前正积极开展本品种重要性状的遗传基础挖掘研究, 强化本品种选育, 逐步建立不同用途新品系, 推动开展与济宁百日鸡等品种杂交, 提高品种利用价值, 弥补济宁百日鸡体型过小不足。



烟台糝糠鸡公鸡



烟台糝糠鸡母鸡

消失20年 渤海边烟台黍糠鸡藏到济宁太白湖

“烟台黍糠鸡竟然在济宁发现了高度疑似群体！”2022年3月11日，山东省第三次畜禽遗传资源普查工作办公室专家组组长刘展生兴奋地说，“这个上了红色清单、消失了20多年的品种，有可能找到了。”

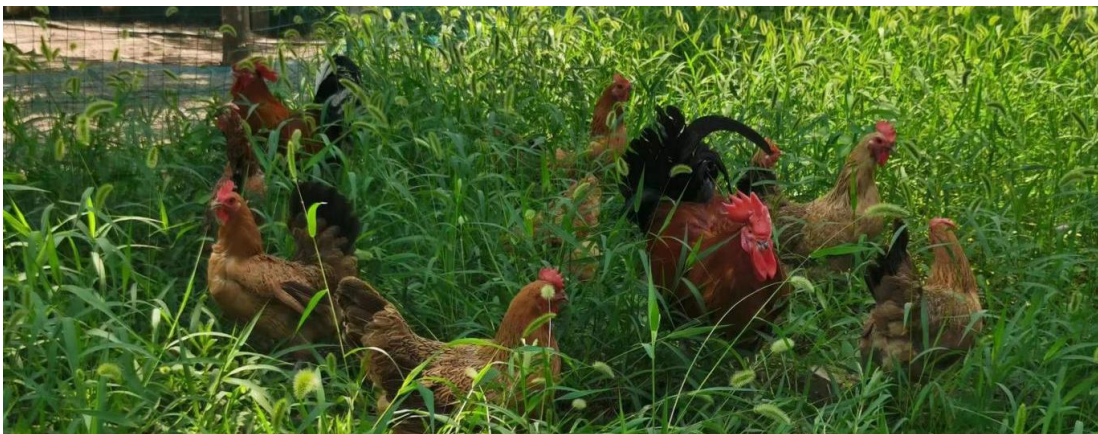
烟台黍糠鸡为麻羽，呈黑色点斑状，外观近似当地生长的草本植物黍子籽实糠壳而命名。分布于山东半岛北部沿海一带，集中产区为蓬莱、龙口、莱州三县市。1978年中心产区饲养量为130万只左右，20世纪80年代中期开始，饲养量逐年减少。2006—2009年，第二次全国畜禽遗传资源普查时，烟台当地没有发现黍糠鸡。后续多次调查，均未发现。

众里寻“它”千百度，此鸡疑现太白湖。2021年3月，我国启动第三次全国畜禽遗传资源普查，“烟台黍糠鸡”就是其中重点普查对象之一。山东省普查办及烟台市普查办立即行动、深入调查，一直到2021年底，仍未发现。“老祖宗留下的东西不能丢，扩大范围继续找。”省级一声令，全省上下齐动员，由烟台扩大到整个胶东地区，又扩大到全省。2022年1月16日，济宁太白湖畔有发现，组织专家溯源报部普查办。

拜祖偶得美味道，寻鸡贩蛋到济宁。渤海之滨咋到了太白湖畔？“烟台黍糠鸡”遗珍留存缘于84岁老畜牧人戚厚善的一席美味得鸡缘。1997年，老人蓬莱拜祖戚继光故居，得同宗老友招待，席间品得一美味鸡肴，在集市见到绿尾大红公鸡，甚是喜爱，随即购买500枚土鸡蛋回济宁，孵化后黄河水畔磅养殖。

师徒两代有“鸡”情，品种血脉得继承。戚厚善是原山东省种畜禽鉴定委员会家禽专业组成员，也是济宁任城养鸡场场长。老人学生张浩，从戚老的朋友那里获得该鸡1000枚蛋继续养殖，一干就是30年，持续选育，保留至今。

“这红色的羽毛，带有黍子壳一样的飞花，是黍糠鸡的独有特征。”曾参加过第一次全国畜禽遗传资源普查的王宝维激动地说道。“这种鸡外貌漂亮、肉质好、蛋重大，是老祖宗留下的优良地方品种，通过这次大普查，消失20年的“烟台黍糠鸡”重现踪迹了！”



太平鸡

06

太平鸡 (Taiping chicken) 登记于《中国畜禽遗传资源状况报告》(2004年出版), 属肉蛋兼用型地方品种, 1983年确认灭绝。



(一) 主要分布

中心产区位于甘肃省陇南市康县阳坝镇(原太平乡)、铜钱乡、大堡镇等乡镇, 分布区域辐射文县、宕昌、礼县、西和等5个县区, 存栏8760只, 其中核心群4600只, 年孵化量50万羽。

(二) 特征特性

擅飞行、夜栖于树的野性特点, 成年太平鸡体格高大, 体型紧凑。公鸡羽色分黑色和花羽两大类, 花羽公鸡一般尾羽黑色, 颈、翅、背羽为红色, 冠型多为单冠, 部分豆冠、玫瑰冠, 冠色鲜红, 喙黑色, 胫黑色, 肤色粉红。母鸡羽色多为黑色, 少数为黑红、麻色、黄色等花羽, 冠型多为单冠, 部分为玫瑰冠, 冠色鲜红, 肉垂有胡须, 胫黑色, 肤色粉红, 喙黑色, 蛋壳白色。

(三) 保护利用现状

具有适应性强、肉嫩骨细、肉质鲜美、营养丰富等特点, 是甘肃陇南山区优良的地方鸡品种。康县梅园太平山鸡养殖合作社累计投资1612万元, 开展太平鸡选育、孵化、健康养殖、产品开发和市场营销网络构建, 带动全县21个乡镇社员102户养殖太平鸡20万羽。2019年成为助力康县精准脱贫的支柱产业。截至目前, 孵化能力突破50万羽, 繁育种鸡突破1万套, 计划到2025年孵化并推广商品鸡苗突破100万只, 开发鸡蛋、鸡肉及相关预制菜1个系列以上。珍贵的太平鸡品种得到有效保护的同时, 其资源开发和利用也创新了当地产业领域, 造福百姓生活, 为乡村振兴战略实施起到了巨大推动作用。



太平鸡公鸡



太平鸡母鸡

寻宝故事

太平鸡“重现江湖”缘起“吃货”的执着

跟随康县绿兴源养殖农民专业合作社朱银喜的脚步，只见近一万平米的一面山坡上，到处都是身着乌黑透亮盛装的太平鸡。“通过这次普查，我们的太平鸡重现江湖啦！”朱银喜说道。

太平鸡的“前世今生”

甘肃康县太平鸡的历史由来已久。据当地传说，太平天国兵败后，残余部队在转战陕、甘途中经过陇南地区，为了生存，只好躲进山高沟深的秦巴山区，隐居于此。后人为了纪念他们，把地名改为太平（今康县阳坝镇），始终生活在当地大山中的山鸡也因此得名太平鸡。

“因为太平鸡的主要羽色为黑色，康县本地老百姓认为有护佑家业兴旺、平安顺遂的寓意，所以我小的时候这里家家户户都养太平鸡。”康县梅园太平鸡养殖合作社负责人徐巍芹说，但在20世纪末，由于种种原因，太平鸡养殖量急速减少，一度面临濒临灭绝的状况，太平鸡也逐渐离开了大家的视野。

太平鸡“重现江湖”

根据《中国畜禽遗传资源状况》（2004年出版）记载，太平鸡已于1983年被确认灭绝。2021年3月，我国全面启动了第三次全国畜禽遗传资源普查，为进一步搞清楚太平鸡还有没有，将其列为重点普查对象之一。“我们对部分养殖户和畜牧老专家进行了走访，了解到康县本地的确仍有少数太平鸡留存，太平鸡并未灭绝。”甘肃农业大学赵生国教授说。通过走村入户“拉网式”普查，甘肃省发现了疑似“太平鸡”群体并上报全国普查办，经国家畜禽遗传资源委员会认定，确定太平鸡“重现江湖”。

沉寂了20余年的太平鸡，而为何又回归了呢？这就不得不让人佩服“吃货”的执着。

大学毕业后，徐巍芹跟大部分年轻人一样，选择去大城市闯荡，而在深圳工作后，她却因“吃”而时常想家。“在深圳时，每次吃鸡肉、喝鸡汤，我都无比想念老家太平鸡的味道。”徐巍芹回忆说，康县老家太平鸡肉质弹韧有嚼劲，口感鲜香，不论是红烧还是炖汤都别有一番风味。2009年，经过长久的思考，徐巍芹决定返乡创业。把家里的旧房子改成了鸡舍后，徐巍芹夫妇准备大干一场，结果却发现养殖太平鸡的农户越来越少。“我相信肯定还有人在养，咋说我都要找到鸡种不可。为了寻找太平鸡原种，夫妻俩穿梭在一座座大山间，一户一户询问查找，终于找到了300多只太平鸡。

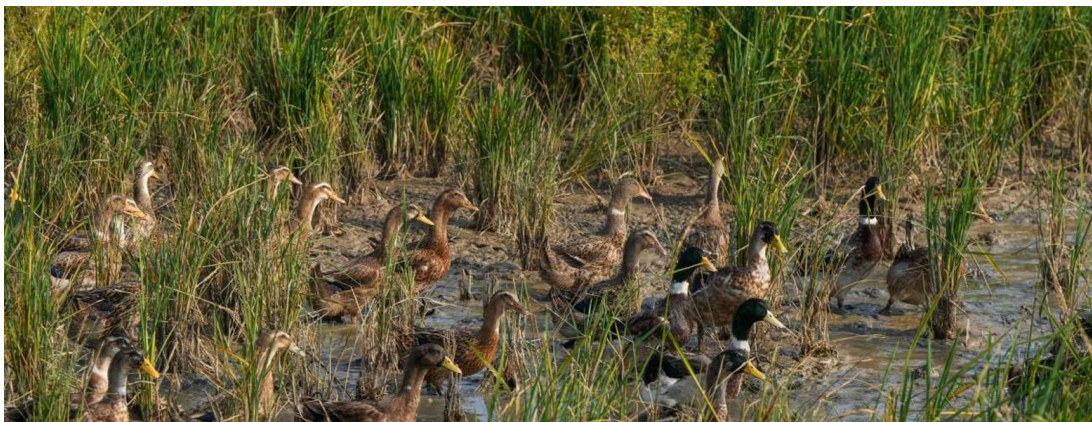
让太平鸡“飞”出大山

一次对吃的执着，让太平鸡这个被遗忘的品种得以保存，并经第三次全国畜禽遗传资源普查重新进入大众视野。“以前只想着能养点鸡赚些钱就好了，现在知道了太平鸡是个重要的畜禽遗传资源，我就一定要把它给保护好、利用好，不让它再次蒙尘。”徐巍芹说。如今，徐巍芹、朱银喜这批新农人正紧盯太平鸡发展，他们不光忙着太平鸡的养殖推广，更关注太平鸡养殖的科学化、规模化、智能化发展和品牌化建设，琢磨如何延伸产业链条，把太平鸡这个品种真正地保护好、开发好、利用好。

中山麻鸭

中山麻鸭 (Zhongshan Partridge duck) 登记于《中国畜禽遗传资源状况报告》(2004年出版), 属蛋肉兼用型地方品种, 在《全国畜禽遗传资源保护和利用“十三五”规划》(农办牧〔2016〕43号) 中确认灭绝。

07



(一) 主要分布

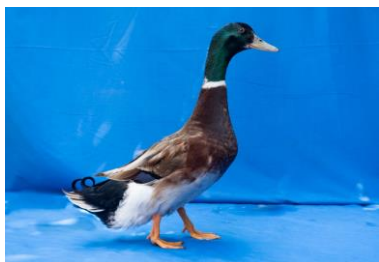
中心产区主要在中山市五桂山、南朗、南区等镇街。现存栏2000多只。

(二) 特征特性

公鸭头羽黑褐色带翠绿光泽, 喙黄色或青色, 喙豆黑色、部分为黄色, 颈粗大, 体躯深长, 颈下端有白色羽环, 胸羽浅褐色, 腹羽灰麻色, 镜羽翠绿色。母鸭头喙稍小, 颈细长, 体躯短, 腹深广稍下垂, 全身羽毛以褐麻色为主, 颈下端有白色羽环。蹼橙黄色, 虹彩褐色。

(三) 保护利用现状

具有产蛋多、耐粗饲、易肥育、肉品质优等特点, 是适宜“稻鸭共作”、“果鸭共作”、“桑鸭共作”、“滩涂养鸭”等养殖模式的优良鸭种, 符合我国绿色生态养殖发展理念, 推广前景广阔。近年, 中山市通过强化“政、企、校”合作联动, 重点攻克保种技术难题, 进一步推动中山麻鸭遗传资源开发与利用工作。通过与本地农业龙头企业、综合农场合作建立中山麻鸭生态养殖示范点, 打造绿色健康水禽品牌, 提升品牌价值, 助力农民创造经济效益。通过传承农耕文化、科普教育、文创设计、媒体报道等多形式多途径宣传与推广, 提升中山麻鸭种质资源知名度。



中山麻鸭公鸭



中山麻鸭母鸭

十年“寻种”中山麻鸭“王者归来”

日落黄昏，晚风轻拂稻田，松皮棚上炊烟袅袅，孩童蹲在家门口与鸭嬉戏。上世纪60、70年代的中山农村，家家户户都会养上一群中山麻鸭。养殖麻鸭，不仅是它们能除草、捕虫、肥田，更是农户贫乏生活中的经济之源。

曾“消失”的中山麻鸭。中山麻鸭品种形成距今已经有数百年历史，是中山劳动人民采用农牧结合方式经长期选育形成的优良地方品种。随着社会发展，受市场经济和多品种鸭种冲击，“身材矮小”的中山麻鸭不再承担创造经济价值的历史使命，逐渐从农户家中“谢幕”。2006年全国第二次畜禽遗传资源普查时，未发现中山麻鸭的身影，随后中山麻鸭宣布灭绝。

中山麻鸭“王者归来”。2021年3月，我国全面启动了第三次全国畜禽遗传资源普查，进村入户开展“拉网式”大普查，并将中山麻鸭列为重点普查对象之一。广东省农业农村厅闻令而动，将发现的疑似中山麻鸭品种上报了全国普查办。2023年，经国家畜禽遗传资源委员会认定，我们重新找回了曾宣布灭绝的中山麻鸭。

“王者归来”背后的十年“寻种”之路。早在2014年开始，中山市农业科技推广中心与华南农业大学组成项目组，翻山越岭、跋山涉水，分别前往中山市各个镇街、周边多个市县，以及福建省石狮市国家水禽品种资源基因库，用了近10年时间寻找中山麻鸭的踪迹。

虽然多次调研无果，但是项目组一直没有放弃。几经周折，在中山市南朗镇合里树坑村的密林深处，发现一个别有洞天、风景秀丽的山坳，数只外貌特征与中山麻鸭高度相似的鸭子正在溪流边自由觅食。鸭子的主人甘志美说，他们祖祖辈辈都有养鸭的习惯，祖上曾在生活窘迫的时候，靠着卖鸭养活了一大家子，老祖宗留下来的东西一直留存着。项目组经多方比对，最终认为这一群麻鸭可能就是一直在寻找的“中山麻鸭”，并从中建立保种基础群，使得“中山麻鸭”得以保留下来。

对于中山麻鸭，甘志美有着独属于他那个时代的乡村情感寄托；对于“寻种”中山麻鸭，也有着独属于农业人的执着。对于他们而言，中山麻鸭种质资源不能丢，不仅仅因为它是广东省列入保护名录的唯一的鸭品种，更因为它是农耕文明时代的见证者。在这群农业人的坚守与不懈努力下，中山麻鸭失而复得，重回大众视线，必将以前“王者归来”的气势走向辉煌的明天。



上海水牛

08

上海水牛 (Shanghai buffalo) 登记于《中国畜禽遗传资源状况》(2004年出版), 属役肉兼用型地方品种, 在《全国畜禽遗传资源保护和利用“十三五”规划》(农办牧〔2016〕43号) 中确认灭绝。



(一) 主要分布

原产于上海的嘉定、宝山、奉贤和崇明等地。目前主要分布于崇明区的中兴镇、陈家镇及崇明现代农业园区等区域。现群体数量为636头, 主要为农户散养, 其中成年公牛27头, 能繁母水牛388头。

(二) 特征特性

公、母牛特征相似, 体型高大, 胸廓开阔, 背部宽平, 骨骼粗壮, 肌肉结实, 四肢强健, 蹄大圆正, 全身结构紧凑匀称, 尾部上端粗壮, 尾帚较小。毛色以黑色、黑褐色及深棕色为主。蹄色黑褐色, 角色黑色或黑褐色。

(三) 保护利用现状

耐粗饲、放牧性能好、抗病力强、生长速度快, 是当地历史上农民耕作的重要劳动力、农耕文明的“力量之源”, 是实现遗传资源再利用、维护我国生物多样性的珍稀良种。农业农村部办公厅关于印发《濒危畜禽遗传资源抢救性保护行动方案(2022—2026年)》(农办牧〔2022〕12号) 的通知明确了《上海水牛抢救性保护工作方案》。《中共上海市委 上海市人民政府关于做好2023年全面推进乡村振兴重点工作的实施意见》提出“推进上海水牛保种场建设”。目前仅处于保种扩群初始阶段, 开发利用尚未进行。拟逐步开发肉用性能为主, 役用性能为辅的策略, 做好活体保种和遗传材料保存等。



上海水牛公牛



上海水牛母牛

寻宝故事

“温柔巨人”的回归之路

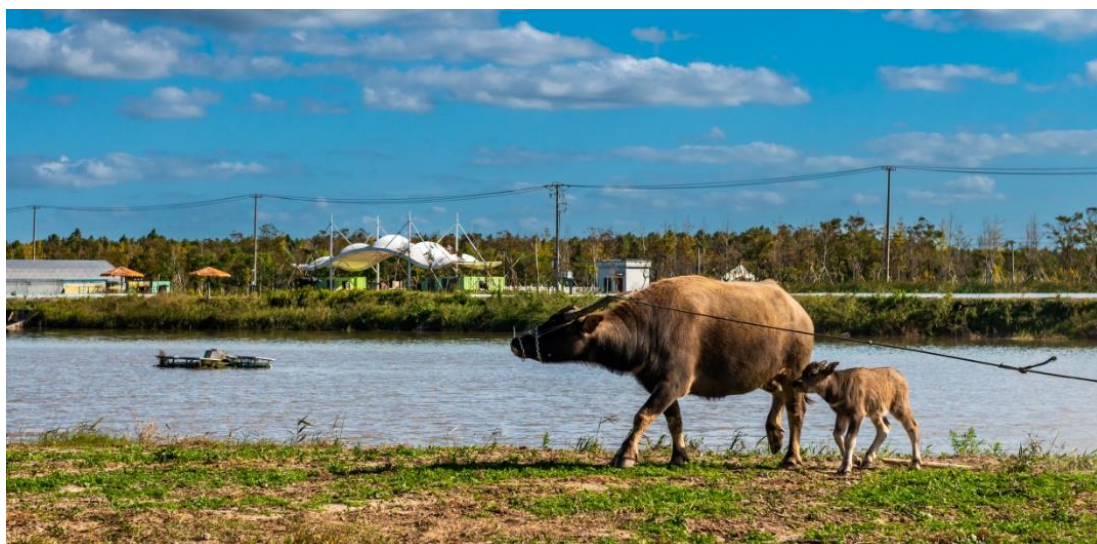
在崇明岛的芦苇荡边，有一群动物正在缓缓走来，它们体型高大、四肢强健，性情温顺，喜欢泡澡和放牧的生活，白色的鹭鸟经常驻足在它们的背上休息，“温柔的巨人”由此得名，它们就是上海水牛。

从“高光”时期到宣布灭绝。上海水牛是《中国畜禽遗传资源状况》（2004年出版）收录的24个地方水牛品种中体型最大牛只，因其体型大和耐粗饲、放牧性能好等特性，是农业生产的好帮手。据上海市畜牧业统计年鉴（1949—2013年），1970年上海水牛存栏达4.53万头。但随着农业机械化普及，役用需求不断减少，数量急骤下降，2016年被列为灭绝品种。

上海水牛真的就此消失了吗？2018年5月，全国畜牧总站相关人员在调研温州水牛时，听说在上海崇明岛可能存有上海水牛踪迹，立即进行了汇报。为证明“所听非虚”，国家畜禽资源委员会办公室组织专家即刻开展实地考察核实。在崇明岛上，专家一行被滩涂中牛群悠闲吃草、四周白鹭环绕的自然生态美景吸引住了，再定睛一看，体质硕大粗壮，躯干结构匀称，被毛粗且稀疏，呈灰黑色，体侧多有旋毛，颈下有月牙形白色环带，角粗大而扁，向后方弯曲，蹄形圆正等等，这正是典型上海水牛的特征！

上海水牛“失而复得”。第三次全国畜禽遗传资源普查将上海水牛作为重点普查对象之一，上海市农业农村委广泛收集全市养殖水牛信息情况，发现了散落在乡间的上海水牛疑似品种。为了确定这些水牛的血统，验明正身，中国农业大学多次对这些水牛进行了血样采集，并与其他品种进行了对比分析。经国家畜禽遗传资源委员会认定，事实证明，上海水牛回来了！

上海水牛“未来可期”。虽然上海水牛“失而复得”，但是种群数量稀少，为了不让它们再次消失，农业农村部 and 上海市农业农村委高度重视，现场指导保护工作，并相继出台了一系列保护政策文件和具体措施，多个媒体平台也向公众发布保护利用情况，努力创造保护上海水牛的良好氛围。



临沧长毛山羊

09

临沧长毛山羊 (Lincang Longhair goat) 登记于《中国畜禽遗传资源状况报告》(2004年出版), 属皮肉兼用型地方品种, 在《全国畜禽遗传资源保护和利用“十三五”规划》(农办牧〔2016〕43号) 中确认灭绝。



(一) 主要分布

原分布于云南省临沧市凤庆县诗礼乡、临翔区章驮乡, 现主要分布于永德县大雪山乡、德党镇等七个乡镇。现存栏728只, 其中种公羊72只, 能繁母羊463只。

(二) 特征特性

体格中等, 体质结实, 结构匀称。头中等大小, 额宽, 耳小, 鼻梁平直、角宽平向后上方延长呈倒八字型。背腰平直, 后躯稍高。被毛粗长无绒。公羊一般全身由长毛覆盖; 母羊肩部以前一般为短毛, 肩部以后为长毛。被毛颜色主要有黑色、黄褐色两种。腹毛有黑色、白色和浅褐色三种类型。皮肤呈青色。蹄为圆形, 坚实, 呈黑色。

(三) 保护利用现状

是在高寒山地自然生态环境下形成的以被毛粗长无绒为特征的优良资源, 具有适应性强, 耐粗饲、抗逆性强的特点, 是满足当地制作羊皮卦等风俗和山区群众生产生活的重要品种。目前, 临沧市临翔区四季动物防疫专业合作社为保护实施主体, 与养殖户签订临沧长毛山羊保种协议, 永德县和镇康县登记保种户30余户, 纳入保种群340余只。



临沧长毛山羊公羊



临沧长毛山羊母羊

寻访再现 归隐山林的“蓑衣羊”

2021年11月15日，云南省临沧市永德县大雪山乡大平掌村暴雨如瀑，海拔2300米的山间，寒意阵阵。此时，第三次全国畜禽遗传资源普查云南调查队员们正围着几只“披着蓑衣”咩咩叫唤的山羊议论着，“没错，这应该就是在第二次全国畜禽遗传资源普查中没有发现的临沧长毛山羊”。

在普通老百姓眼里，几只山羊并没有什么好稀奇的。可是在调查队员们眼中，却如获至宝。拍照、测量、填表……顾不上身上的雨水，不在乎羊圈内的臭味，由于未携带称重栏，调查队员只能将羊抱起一起称重。调查工作一直持续到天黑，但调查队员们却没有丝毫疲惫。“临沧长毛山羊是2021年第三次全国畜禽遗传资源普查‘红色清单’的重点品种，曾一度被认为已经消失灭绝。如今，它们再次现身，那种失而复得的感觉，让人高兴、激动。”

1981年临沧畜牧部门整理的《地方畜禽品种集》一书对临沧长毛山羊这样描述：该品种比其他山羊毛长而粗，无绒毛，故称为临沧长毛山羊；又因外形像披着一件蓑衣，故被当地人俗称为“披蓑衣羊”或“蓑衣羊”。主要分布在临沧县章驮公社和凤庆县的诗礼公社，而以诗礼公社较多，1980年存栏达5000多只。1987年该品种收录于《云南省家畜家禽品种志》，描述为“外貌雄壮，尤其顺风奔驰时，其毛逆立，犹如雄狮一般。”

2006年，全国第二次畜禽遗传资源普查时调查人员在临沧长毛山羊主要分布地点现临翔区章驮乡（原章驮公社）和凤庆县的诗礼乡（原诗礼公社）开展调查，均未发现其踪迹。此后多年，各级畜牧兽医部门并未放弃对临沧长毛山羊的寻找。直到2020年，临沧市永德县、镇康县畜牧技术人员进村入户开展扶贫帮扶时，在一农户家看到了几只与普通山羊有明显差异的长毛山羊，它们被毛粗长且无绒毛的特点特别突出。地市、县两级畜牧部门经过查阅资料，访问羊皮加工老艺人和造访永德县博物馆。综合判断，它们可能就是消失多年的临沧长毛山羊。

2021年，第三次全国畜禽遗传资源普查启动，云南省畜禽遗传资源普查办第一时间响应，与临沧市畜禽遗传资源普查办共同制定了调查方案，并组织云南农业大学、云南省畜牧兽医科学院、云南省畜牧总站等专家深入永德县大雪山乡大平掌村、德党镇松林村大水沟组等，对608只临沧长毛山羊进行了实地核查。通过多次考察论证、遗传背景分析，经国家畜禽遗传资源委员会认定，归隐山林的临沧长毛山羊重新回到大众视野中。

黑河马

10

黑河马 (Heihe horse) 登记于《中国马驴品种志》(1986年出版), 属兼用型培育品种, 第二次全国畜禽遗传资源普查时“未发现”。



(一) 主要分布

在黑河市辖区内的北安市、嫩江市、五大连池市、孙吴县、逊克县、爱辉区等均有分布, 群体数量3340匹。

(二) 特征特性

体质干燥结实, 性情温驯, 有悍威; 头大小适中, 眼大有神, 颈础高低适中, 颈肩结合良好; 中躯发达, 胸廓深长、四肢强健、关节粗大、体尺高; 黑河马挽力大、持久力好; 毛色以骝毛、栗毛为主, 青毛和黑毛次之。

(三) 保护利用现状

在蒙古马的基础上, 通过多品种杂交改良, 经过长时间的自然选育和人工培育, 形成的兼用型优良培育品种。具有体格高大、抗寒力强、耐粗饲、挽力大、繁殖性能好、出肉率高等特点。黑河马长期以来以役用为主, 随着社会经济发展和生产力的变迁, 马匹在保卫边疆、农业生产、交通运输上的优势地位已不复存在, 养马正在向着文化、体育、旅游、肉用等方向进行功能转型, 特别是产品马的发展应用具有较大的发展潜力。黑河马肉具有高蛋白、低脂肪、高不饱和脂肪酸等特点, 逐渐受到消费者青睐。马肉干, 发端于清朝时期的驿站文化, 是黑河地区最具代表性的特色食品之一。近几年, 嫩江市结合古驿站文化, 涌现出一批颇具特色的马肉干加工厂, 在保留原有味道的基础上, 以更科学的配方、现代化的生产工艺、标准化的生产模式让马肉干这种传统美食风靡全国市场。



黑河马公马



黑河马母马

“按图索骥” 百年混血良马再现大美龙江

黑河马是在蒙古马基础上，通过引入外血多品种杂交改良，经过长时间自然选育和人工培育形成的挽乘兼用型地方优良培育品种。黑河马曾经广泛分布在黑龙江北部地区，并被收录于1986年版《中国马驴品种志》。在第二次全国畜禽遗传资源调普查时没有发现，是普查遗漏了还是消失了？恰逢国家实施第三次全国畜禽遗传资源普查，寻找黑河马被列为本次面上普查的工作重点之一。

黑河市地域面积辽阔，从哪里入手？如何开展黑河马的调查寻找？在黑龙江省普查办指导下，黑河市农业农村局成立了普查工作专班，并决定“按图索骥”，从黑河马的培育历史着手，按照《中国马驴品种志》（1986年出版）中所记载的黑河马品种特征来查找黑河马。省市普查人员搜集查找了大量档案记录、历史文献、畜牧志书等资料，掌握了黑河马的培育历程及基本特征，黑河市普查办开始在全市摸底调查。经过各市县统计上报，全市有养马户600余户，总存栏量在14000余匹。

这一万多匹马中有没有黑河马，哪些是黑河马？怎么鉴别？黑河市普查办在省普查办指导下，制定了《黑河马遗传资源普查技术要点》，明确了黑河马的品种特征、体型外貌、体尺范围，印制黑河马图片。黑河市动员一线普查员深入黑河市辖区的3市2县1区的65个乡镇、567个行政村，及100余个农场和30多个林场开展寻找工作。黑河地区地广人稀，深林草原广布，马匹养殖户大多采取深山放牧饲养方式，常年在草原、林间逐水草而居。夏季马群放牧地点处于深山湿地，交通不便，基层普查员往往要先驱车一百多公里，再徒步或骑马巡行七、八公里进入深山开展实地调查。普查员每到一处，首先咨询当地老兽医或养马经验丰富养殖户，对马匹来源，特别是马匹父母代、祖代都是在黑河市域内繁育饲养的本地马进行重点调查，对符合黑河马品种特征特性并长期在本地繁育饲养的马匹个体登记在案，拍照存档。还特别邀请了当年黑河马培育的亲历者、组织者，唯一健在老专家，今年已91岁高龄的刘德增先生，听他介绍了黑河马的培育历史、血统构成和当初品种认定过程。

功夫不负有心人，我们重新找回了“在冰天雪地中穿梭的精灵”！随着普查工作的深入开展，黑河市6个县（市、区）普查办陆续报告黑河马疑似群体。黑河市普查办组成核查组，对各县区上报的疑似黑河马进行逐一实地核查并上报全国普查办。历经多次现场实地考察、充分论证，经国家畜禽遗传资源委员会认定，我们重新找到了黑河马！

乘国家畜禽遗传资源普查的东风，基于省市县普查人员持续努力，按图索骥，百转千回，终于使深藏于兴安岭下的百年混血良马再现大美龙江，使这一承载自然馈赠和劳动结晶的珍贵物种再度服务于人民的美好生活，并对推进我国畜禽种业创新和产业高质量发展做出更大贡献。